

## **RECURSOS EN EXPANSIÓN**

INFORME 2012: TRABAJANDO HACIA  
EL DESARROLLO SOSTENIBLE



Freeport-McMoRan Copper & Gold Inc. (Freeport-McMoRan o la Compañía) es una compañía minera internacional con sede central en Phoenix, Arizona, EE. UU. Trabajamos con activos de gran tamaño, larga vida y diversidad desde el punto de vista geográfico, con reservas considerables de cobre, oro y molibdeno, comprobadas y probables. La Compañía tiene una cartera dinámica de proyectos operativos, de expansión y de crecimiento en la industria del cobre y es el productor de molibdeno más grande del mundo.

La cartera de activos de Freeport-McMoRan incluye el distrito de minerales Grasberg en Indonesia, uno de los depósitos de cobre y oro más grandes del mundo; operaciones mineras de envergadura en América, incluidas la del distrito de minerales a gran escala Morenci en América del Norte y las operaciones de Cerro Verde y El Abra en América del Sur; y el distrito de minerales Tenke Fungurume en la República Democrática del Congo (RDC).

En el segundo trimestre de 2013 la Compañía completó su doble adquisición con Plains Exploration & Production Company (NYSE:PXP) y McMoRan Exploration Co. (NYSE:MMR). Las transacciones agregan al negocio global minero de Freeport-McMoRan una cartera de activos de petróleo y gas de gran calidad, creando una empresa estadounidense de recursos naturales de primera línea. La cartera de activos de petróleo y gas de Freeport-McMoRan incluye importantes instalaciones productoras de petróleo en California, un creciente perfil productivo en la vertiente terrestre de Eagle Ford en Texas, significativas instalaciones de producción y potencial de crecimiento en las aguas profundas del Golfo de México y significativos recursos terrestres en la vertiente de gas natural de Haynesville, en Louisiana. Adicionalmente, Freeport-McMoRan es líder en la industria en el emergente negocio de gas a grandes profundidades con gran potencial, mar adentro en las aguas del Golfo de México y en cuencas geológicas en tierra en el sur de Louisiana.

## SOBRE ESTE INFORME

Este informe del año 2012, "Trabajando hacia el desarrollo sostenible" (WTSD, por sus siglas en inglés), brinda a las partes interesadas información resumida sobre nuestros programas de sostenibilidad, incorporando datos sobre desempeño, políticas y sistemas. Nuestro sitio web, [www.fcx.com](http://www.fcx.com), contiene información adicional, incluyendo informes sobre temas específicos, datos sobre desempeño y fichas técnicas.

Los datos presentados en el informe incluyen las operaciones primarias de las principales filiales de Freeport-McMoRan: PT Freeport Indonesia (PTFI) y Freeport-McMoRan Corporation para el período comprendido entre el 1 de enero de 2012 y el 31 de diciembre de 2012 (activos de petróleo y gas adquiridos en 2013 no están incluidos en el marco del reporte). Como resultado de cambios o correcciones en la metodología, es posible que se hayan actualizado los datos de años anteriores. Es posible que la presentación de los datos y sus comparaciones no satisfagan las necesidades directas de todas las partes interesadas. Recomendamos a los usuarios de esta información escribir a nuestro Departamento para el Desarrollo Sostenible ([sustainability@fmi.com](mailto:sustainability@fmi.com)) en caso de tener dudas respecto del informe. Son bienvenidos todos los comentarios que nos ayuden a identificar los temas que sean del mayor interés para el lector y así mejorar la calidad de los próximos informes.

### Advertencia

Este informe contiene declaraciones prospectivas en las que tratamos factores que creemos pueden afectar nuestro desempeño en el futuro. Las declaraciones prospectivas son todas aquellas que no se refieren a hechos históricos, por ejemplo, las declaraciones con respecto a la producción y los volúmenes de ventas proyectados. Advertimos a los lectores que los resultados reales pueden diferir considerablemente de los anticipados o proyectados en las declaraciones prospectivas. Los factores importantes que pueden hacer diferir los resultados reales se describen en el informe anual de Freeport-McMoRan en el formulario 10-K del año que finalizó el 31 de diciembre de 2012, archivado por la Comisión de Bolsa y Valores, disponible en nuestro sitio web: [www.fcx.com](http://www.fcx.com).

## VERIFICACIÓN EXTERNA

Desde el año 2005, Freeport-McMoRan busca la verificación independiente de sus informes anuales sobre sostenibilidad, incluidos determinados datos sobre desempeño, declaraciones sobre procesos y logros, y conformidad con las directivas de la GRI. Estamos implementando el marco para el desarrollo sostenible del



Consejo Internacional en Minería y Metales (ICMM, por sus siglas en inglés), incluyendo la implementación de 10 principios del desarrollo sostenible en toda la Compañía. La verificación externa de nuestro informe WTSD del año 2012 fue realizada por Corporate Integrity,

en conformidad con el procedimiento de verificación del marco de desarrollo sostenible del ICMM. Desde 2009, se ha realizado la verificación externa en yacimiento en todas las operaciones mineras activas en una ocasión como mínimo (con excepción de nuestra mina Climax, que reanudó las actividades en 2012). Continuamos la verificación externa en yacimiento en las operaciones más importantes como mínimo una vez cada tres años, con compromisos de verificación más frecuentes en las operaciones con riesgos y oportunidades de sostenibilidad más altos y con mayores intereses para las partes. Los resultados de la verificación del año 2012 se encuentran en la página 32.

## INICIATIVA GLOBAL PARA LA EMISIÓN DE INFORMES

Realizamos los informes en conformidad con las directivas para la emisión de informes G3 de la Global Reporting Initiative (GRI, Iniciativa Global para la Emisión de Informes) por quinto año consecutivo, y en conformidad con la versión 3.0 del suplemento para el sector de minería y metales por tercera vez. Nuestro sitio web contiene un índice del contenido de la GRI. Hemos declarado este informe, así como el contenido al que se hace referencia en el índice de contenido de la GRI, en el nivel A+ de las directivas G3 de la GRI.



### Fotografía de tapa:

Después de un compromiso significativo con las partes interesadas locales, regionales y nacionales, en diciembre de 2012 recibimos la aprobación de la evaluación de impacto ambiental y social (ESIA, por sus siglas en inglés) para una expansión a gran escala de la mina Cerro Verde, cerca de Arequipa, Perú. Junto con los socios de la comunidad, estamos trabajando en estrategias a largo plazo por la pureza del agua, incluyendo la reciente finalización de una planta de tratamiento de agua potable que abarca a más de 300.000 personas de la región (alcanzará a más de 750.000 personas cuando funcione con capacidad plena). También nos encontramos en la etapa de obtención de permisos para una planta de tratamiento de aguas servidas, muy necesitada por la ciudad de Arequipa. La planta mejorará la calidad del agua regional y sus efluentes tratados suplementarán el suministro de agua corriente para el proyecto de expansión de Cerro Verde.



## **RECURSOS EN EXPANSIÓN**

**FREEMPORT-McMoRAN** brinda recursos que alimentan el crecimiento global. Exploramos en todo el mundo, extraemos y procesamos metales que son vitales para la vida cotidiana y para una infraestructura global en expansión. A través de atractivos proyectos de expansión de terrenos industriales abandonados, incluidos los de Cerro Verde, Morenci y Tenke Fungurume Mining (TFM), esperamos un crecimiento de los volúmenes de producción de cobre a más de mil millones de libras para el año 2016 hasta obtener un total de 5 billones de libras por año. Con el agregado de una base de recursos de petróleo y gas de alta calidad concentrados en América del Norte, inciamos una nueva era. El apuntalamiento de estos planes de crecimiento de la producción y expansiones de recursos constituye nuestro compromiso para acompañar a las partes interesadas en el trabajo hacia el desarrollo sostenible.

### **CONTENIDO**

- 4 Carta a las partes interesadas
- 6 Nuestro enfoque
- 9 Áreas de enfoque de la sostenibilidad
- 10 Objetivos de desempeño
- 12 Personal
- 14 Seguridad y salud
- 16 Ética empresarial
- 18 Seguridad y derechos humanos
- 21 Comunidades
- 26 Medio ambiente
- 32 Resultados de la verificación



### OPERACIONES MINERAS MÁS IMPORTANTES

	AMÉRICA DEL NORTE	AMÉRICA DEL SUR	INDONESIA	ÁFRICA	TOTALES CONSOLIDADOS
<b>RESERVAS</b>	Cu 38.800 millones de libras	Cu 38.800 millones de libras	Cu 31.000 millones de libras	Cu 7.900 millones de libras	Cu 116.500 millones de libras
<b>AL 31/dic./12</b>	Au 0,4 millones de onzas	Au 1,2 millones de onzas	Au 30,9 millones de onzas	Co 800 millones de libras	Au 32,5 millones de onzas
	Mo 2.700 millones de libras	Mo 700 millones de libras			Mo 3.400 millones de libras
					Co 800 millones de libras





**RESUMEN DE CONTRIBUCIONES ECONÓMICAS CLAVE POR REGIÓN OPERATIVA**

Para el año que finalizó el 31 de diciembre de 2012 (millones de dólares)

	América del Norte <sup>(a)</sup>	América del Sur	Indonesia	Europa	África	Otros países	Total
Pagos a proveedores	3.254 \$	1.613 \$	1.564 \$	1.201 \$	547 \$	19 \$	8.198 \$
Salarios y beneficios de empleados	1.231	488	844	48	113	3	2.727
Pagos a proveedores de capital:							
Dividendos	1.129	110	3	–	–	–	1.242
Interés	189	1	8	11	–	–	209
Pagos a gobiernos <sup>(b)</sup>	225	905	753	12	26	–	1.921
Inversiones en la comunidad <sup>(c)</sup>	38	6	111	–	18	–	173
<b>Contribuciones económicas directas</b>	<b>6.066 \$</b>	<b>3.123 \$</b>	<b>3.283 \$</b>	<b>1.272 \$</b>	<b>704 \$</b>	<b>22 \$</b>	<b>14.470 \$</b>

Nota: Estos montos se extrajeron principalmente de los datos sobre los segmentos publicados por Freeport-McMoRan. Consulte en las páginas 171 a 176 de nuestro formulario 2012 10-K la publicación de los datos sobre los segmentos de Freeport-McMoRan en conformidad con los principios contables de aceptación generalizada (GAAP, por sus siglas en inglés).

(a) Incluye los resultados de la compañía matriz.

(b) Excluye los impuestos a los salarios, dividendos, impuestos a la propiedad y ciertos otros impuestos que están incluidos en los pagos a los proveedores y dividendos. En nuestro sitio web se encuentra disponible una conciliación con el cronograma 2012 de pagos en efectivo a los gobiernos de la página 17.

(c) En la página 23 de este informe puede consultar una descripción de las inversiones de nuestra Compañía.

Este informe del año 2012, *Trabajando hacia el desarrollo sostenible*, "Recursos en expansión," destaca los programas de sostenibilidad que respaldan nuestro perfil de producción creciente y la base de activos en expansión. El informe describe nuestro desempeño en sostenibilidad y planes futuros en la determinación de prioridades para nuestros objetivos comerciales. Las adquisiciones de activos de petróleo y gas centrados en América del Norte durante el segundo trimestre de 2013 amplían la diversificación geográfica y de productos de nuestra Compañía. Continuamos teniendo una visión a largo plazo del importante papel que desempeñan los recursos naturales en las economías del mundo y creemos que estamos bien posicionados para brindar beneficios positivos a las partes interesadas.

Antes de tratar cualquier otro tema, deseamos expresar nuestro profundo pesar por el derrumbamiento del túnel en las instalaciones subterráneas de capacitación en QMS en mayo de 2013, en el que murieron 28 compañeros y otros 10 resultaron heridos de gravedad. La familia Freeport en todo el mundo acompaña a PTFI en el sentimiento por nuestros colegas. Llevamos en nuestros pensamientos y oraciones a las familias y los amigos de las víctimas y a todos aquellos que se han visto afectados por esta tragedia. Estamos trabajando en estrecha colaboración con el gobierno de Indonesia para respaldar su investigación y hemos alistado expertos técnicos de la comunidad minera internacional para que colaboren en nuestra investigación interna de este incidente, de modo que podamos garantizar que nunca suceda nuevamente. Mantendremos informadas a las partes interesadas con novedades en nuestro sitio web a medida que sepamos más sobre este trágico acontecimiento.

Durante el año 2012, perdimos a seis personas en fatalidades laborales. Tres de ellas como consecuencia del accidente de un helicóptero, que ha llevado a una revisión completa de la seguridad de nuestras actividades globales de aviación. Continuamos analizando los factores causales de los incidentes en las operaciones mundiales que tienen el potencial de producir consecuencias fatales, y revisamos y actualizamos los controles críticos relacionados siempre que nuestras revisiones detectan oportunidades de mejora. Si bien el índice total de incidentes registrables ha mejorado en los últimos seis años y arroja resultados

favorables al compararse con las estadísticas de la industria, todavía hay mucho trabajo que hacer para disminuir aún más las lesiones y evitar muertes.

Continuamos preocupados por los incidentes de tiroteos por parte de atacantes desconocidos que continuaron cerca de las operaciones de PTFI en 2012, con tres muertes y siete contratistas y empleados de seguridad indonesios heridos como resultado. Continuamos trabajando con los funcionarios del gobierno local, provincial y nacional en relación con la situación de la seguridad, y seguimos convocando investigaciones imparciales e independientes de estos incidentes. Esta situación exacerbada de la seguridad hace que sea crítico nuestro compromiso con la promoción y la implementación de principios voluntarios sobre seguridad y derechos humanos en las actividades cotidianas. En 2013, planeamos adelantar nuestro programa global de derechos humanos, realizando una evaluación corporativa actualizada de riesgos relativos a los derechos humanos, además de comunicar expectativas claras a los socios de la cadena de suministros mediante un nuevo código de conducta para proveedores.

El acceso constante al agua potable es un tema de interés crítico para las partes interesadas en las zonas de emergencia hídrica en las que se desarrollan nuestras actividades, y reconocemos el potencial conflicto que representan los recursos hídricos escasos. Dado que esto requiere que usemos el agua con eficiencia, hemos dedicado recursos considerables a las actividades globales de gestión del agua, de modo que ahora más del 70 por ciento de toda el agua que usamos es reutilizada. También estamos elaborando una variedad de proyectos relativos al suministro de agua, para facilitar la coexistencia de la minería, la agricultura y el desarrollo de las comunidades. Si bien requieren un capital importante y generan costos operativos considerables, estos proyectos benefician a las partes interesadas locales y, a la vez, nos permiten continuar las operaciones existentes con reservas de larga vida, además de aprovechar oportunidades de expansión de terrenos industriales abandonados.

En el año 2012, finalizamos la construcción de una planta desalinizadora y la red de suministro de agua para nuestras instalaciones de Candelaria, en Chile. Gracias a esta fuente de agua alternativa, ya no es necesario bombear agua de un acuífero local que se está agotando para las actividades de minería y podemos transferir los derechos sobre el agua potable para uso residencial. Después de un compromiso significativo con las partes interesadas, nuestras instalaciones de Cerro Verde en Perú han obtenido permisos importantes para su expansión a escala mundial. Esta operación finalizó recientemente la construcción de una planta de tratamiento de agua potable que abarcará a 750.000 personas en la región de Arequipa cuando funcione con su capacidad total. Además, Cerro Verde se ha comprometido a financiar y construir una planta municipal de tratamiento de aguas servidas, que en este momento se encuentra en la etapa de obtención de permisos y que mejoraría la calidad del agua regional, a la vez que constituiría un suministro de agua suplementario para la expansión. En la RDC y en Indonesia, continuamos instalando pozos de agua potable y puntos de distribución para los asentamientos y los poblados crecientes cercanos a nuestras operaciones.

Si bien abordamos los desafíos a los que se enfrentan nuestras operaciones, somos muy conscientes de las muchas oportunidades de generación de valor para las partes interesadas. La transparencia del flujo de ingresos de la actividad minera es importante para el desarrollo sostenible, y los informes que emitimos sobre los pagos a los gobiernos promueven la gobernación y la responsabilidad con respecto a la distribución de ingresos. Continuamos invirtiendo en oportunidades educativas centradas en ciencia, tecnología, ingeniería y matemática (STEM, por sus siglas en inglés) y en el desarrollo de servicios de salud necesarios. Queremos que todas nuestras comunidades mineras prosperen hasta mucho después de que finalicemos las operaciones y la visión de este resultado deseado contribuye a guiar nuestro compromiso social y nuestras decisiones relativas a la inversión. Informados por un sólido compromiso local y guiados por los criterios formales, hemos invertido más de mil millones de dólares en comunidades locales desde el año 2007.

Con las certificaciones independientes recientes en nuestra mina Climax en Colorado y en la mina TFM en la RDC, todas nuestras operaciones cuentan con sistemas de gestión ambiental certificados según las normas ISO 14001. No hemos experimentado ningún evento ambiental de consecuencias significativas en ninguna de nuestras operaciones desde el año 2008, con lo que cumplimos uno de nuestros objetivos anuales recurrentes más importantes. Continuamos revisando los controles que aplicamos para evitar eventos que puedan tener consecuencias importantes financieras, ambientales, para la seguridad, la comunidad o nuestra reputación. Mientras nos ocupamos de las oportunidades de expansión, la revisión continua de estos controles sigue siendo esencial para nuestros objetivos de crecimiento.

Deseamos expresar nuestro agradecimiento al personal global, cuyo compromiso diario con la seguridad, el trabajo en equipo y la productividad es clave para nuestro éxito ininterrumpido. También agradecemos al Comité de Responsabilidad Corporativa de la Junta Directiva y a todos los integrantes de la Junta y directores consejeros, que nos han aportado su supervisión y orientación en la búsqueda del desarrollo sostenible por parte de Freeport-McMoRan.

Atentamente,



**JAMES R. MOFFETT**  
Presidente de la Junta

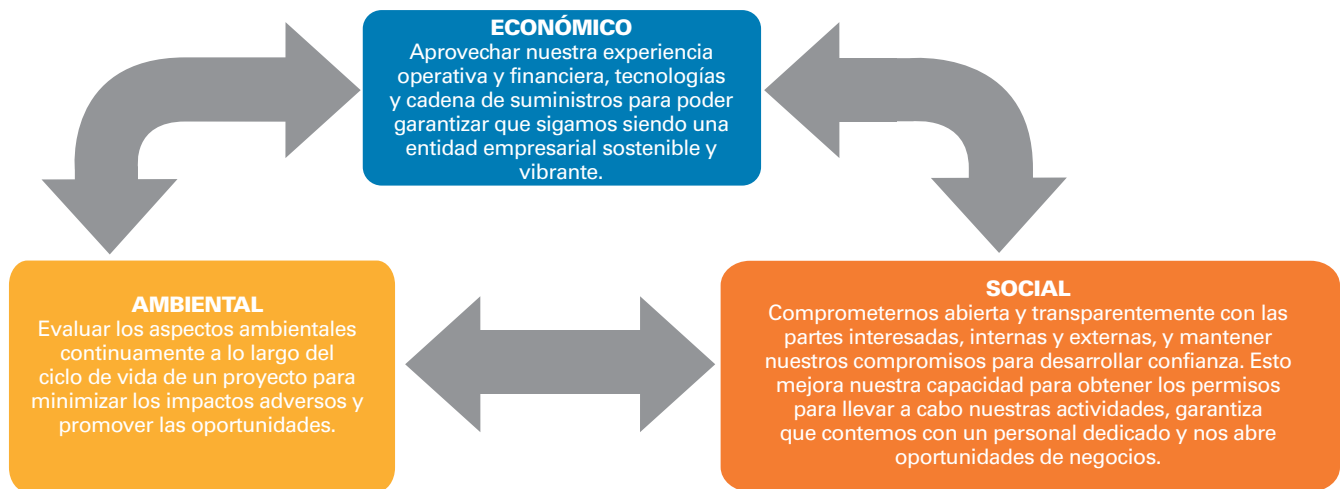


**RICHARD C. ADKERSON**  
Presidente y  
director ejecutivo



15 de julio de 2013

La naturaleza de nuestra actividad repercute en el medio ambiente y en las comunidades en donde llevamos a cabo operaciones. Mitigamos la repercusión en todo lo que nos permiten las medidas de control y reparación más avanzadas. Desarrollamos infraestructura, apoyamos las iniciativas en materia de salud, seguridad y educación, y generamos empleo local y oportunidades de desarrollo comercial. Los metales que producimos son críticos para una sociedad sostenible, saludable y eficiente con respecto al uso de la energía. Para suministrar metales esenciales a las generaciones actuales y futuras, nos guiamos por nuestros objetivos, principios y políticas empresariales declarados, y continuamente mejoramos nuestros programas de desarrollo sostenible. Nuestro enfoque tiene tres elementos centrales:



**Principios de la Conducta Empresarial**

Nuestro enfoque se basa en los valores predominantes detallados en nuestros Principios de Conducta Empresarial, que establecen el sistema global de principios que debe seguir nuestro personal en todas las actividades, desde respetar las leyes y evitar conflictos de interés hasta desarrollar relaciones positivas en comunidades locales. En el año 2013, estamos actualizando los principios de conducta empresarial, para hacer un hincapié mayor en nuestros valores y promoverlos aún más, comunicar con claridad nuestras expectativas y reflejar los objetivos empresariales actuales en el entorno operativo de hoy. También estamos desarrollando un código de conducta para proveedores, con el fin de garantizar que los mismos valores y expectativas se comuniquen claramente a los socios de la cadena de suministros.

Nuestras políticas de respaldo, junto con las normas e iniciativas externas, conforman el marco general que guía nuestros programas de sostenibilidad. Respaldan este marco sistemas internos de gobernanación y gestión que brindan los detalles esenciales sobre cómo trabajar.

**Comité de Responsabilidad Corporativa**

El Comité de Responsabilidad Corporativa (anteriormente conocido como Comité de Política Pública) de nuestra Junta Directiva es responsable de supervisar los programas de desarrollo sostenible, incluyendo las políticas y los programas relativos al medio ambiente, los derechos humanos,

seguridad y salud, bienestar e inversiones en la comunidad, y relaciones gubernamentales y con las partes interesadas. Con un reglamento actualizado, el comité examina los datos clave de desempeño y recibe informes sobre los desafíos y los problemas emergentes. En el año 2012, el Comité de Responsabilidad Corporativa recibió diversos informes y tuvo en consideración numerosos asuntos, incluyendo programas de salud y seguridad ocupacional, programas ambientales, iniciativas regionales para la atención de la salud, programas mundiales sociales y de derechos humanos, inversiones en la comunidad, y prácticas relativas a la actividad y los gastos políticos. El Comité de Responsabilidad Corporativa informa a nuestra Junta Directiva, que realiza la supervisión global de todos los asuntos, incluyendo la viabilidad económica de nuestra Compañía, el primer elemento de nuestro enfoque respecto del desarrollo sostenible.

**Equipo de líderes en desarrollo sostenible**

El equipo de líderes en desarrollo sostenible de Freeport-McMoRan se estableció en el año 2011 para promover los compromisos de sostenibilidad y permitir la integración con nuestras operaciones. El equipo está patrocinado por el vicepresidente ejecutivo y director administrativo general y dirigido por el vicepresidente de servicios ambientales y desarrollo sostenible, e incluye presidentes de unidades de negocios y personal sénior de cargos de las áreas de seguridad, cadena de suministros, recursos humanos, ventas, cumplimiento normativo, finanzas, desarrollo sostenible y medio ambiente.



En el año 2012, el equipo identificó temas y abordó planes de trabajo para mejorar nuestro desempeño en sostenibilidad, entre ellos:

- Una mayor integración de los principios guía para los negocios y los derechos humanos en las políticas y los programas de derechos humanos.
- El desarrollo de un código de conducta para proveedores y una herramienta de diligencia debida para ellos.
- La atención de las solicitudes de información sobre sostenibilidad por parte de los clientes consumidores.
- La utilización de asesoramiento de expertos para prever problemas emergentes e informar nuestras estrategias y procesos de compromisos con las partes interesadas.
- El monitoreo y la respuesta a los intereses de las instituciones bancarias y de la comunidad de inversiones socialmente responsables (SRI, por sus siglas en inglés) mediante los compromisos frecuentes.
- La actualización de los objetivos de sostenibilidad para abordar los desafíos y las oportunidades clave.

### **Compromiso con las partes interesadas**

El compromiso con las partes interesadas en torno a los temas clave de la industria constituye una parte integral de nuestra forma de trabajar. Creemos que la comunicación eficaz puede contribuir a reducir los riesgos relativos a la sostenibilidad y generar oportunidades para el beneficio mutuo. Hemos estado trabajando con una firma externa que se especializa en el compromiso con las partes interesadas, para abordarlas estratégicamente con respecto a temas como la transparencia de los ingresos, los derechos humanos, las poblaciones indígenas, los recursos hídricos y el desarrollo de la comunidad. Esta iniciativa incluye la designación de las partes interesadas por asuntos y por área geográfica a nivel internacional y local. Esto nos ayuda a identificar las fundaciones, las organizaciones no gubernamentales, los líderes comunitarios y otros grupos clave con los que podemos interactuar y de quienes podemos aprender con interés mutuo.



Los integrantes del equipo de desarrollo comunitario (ver apartado anterior) mantienen un diálogo constructivo con los integrantes de la comunidad y las organizaciones civiles dentro de la concesión de TFM.

En el nivel corporativo, nuestro departamento de desarrollo sostenible y personal sénior se comprometen frecuentemente con las instituciones bancarias y la comunidad SRI mediante reuniones personales, teleconferencias y encuestas. En el año 2012, participamos en informes de interés actual, como el índice de consentimiento de la comunidad de Oxfam y un parámetro de referencia de las pautas para los negocios responsables en áreas conflictivas y de alto riesgo, realizado por Calpers, PGGM y Robeco. A nivel operativo, mantenemos planes de desarrollo y compromiso comunitario de cinco años que identifican a las partes afectadas o interesadas y asignan métodos para el compromiso. Nuestras estrategias locales para el compromiso con las partes interesadas se alinean con los riesgos y las oportunidades relativos a la comunidad que están identificados en el registro de riesgos para el desarrollo sostenible de cada operación. Nos comprometemos de forma local mediante foros, incluyendo reuniones individuales y recorridos por las operaciones, talleres, paneles de grupos participativos o grupos de enfoque, reuniones con municipios y encuestas.

### **Auditorías, evaluaciones y certificaciones de clientes**

Para garantizar que se cumplan nuestros compromisos con las políticas y los objetivos de sostenibilidad, implementamos una combinación de programas de auditoría y evaluación, junto con controles en los yacimientos, del cumplimiento del marco de desarrollo sostenible del ICMM. Todas las operaciones claves se someten a una sólida auditoría interna de los sistemas ambientales, y de salud y seguridad, por lo menos cada dos años. Nuestras operaciones también son inspeccionadas de forma rutinaria por agencias reglamentarias o ministerios de los gobiernos locales. Los sistemas de gestión de salud y seguridad y los de gestión ambiental de nuestras instalaciones reciben la certificación independiente de la serie de evaluaciones de salud y seguridad ocupacional, OHSAS 18001, y de la Organización Internacional de Normalización, ISO 14001, respectivamente. Estos sistemas incluyen el seguimiento de las acciones correctivas y preventivas para los resultados de las auditorías internas y externas. Con el fin de mejorar nuestro desempeño, hemos contratado expertos para que evalúen nuestro enfoque con respecto a la diligencia debida de la cadena de suministros, el consumo de energía, las evaluaciones del impacto sobre los derechos humanos, las redes de minería artesanal y los programas de desarrollo comunitario.

En los últimos años, incluido 2012, los clientes han solicitado datos sobre sostenibilidad o certificaciones de que cumplimos con ciertos principios o estándares. Ciertos clientes también han realizado auditorías de sostenibilidad en el yacimiento de TFM. Al trabajar con estos clientes, hemos descubierto que nuestros propios principios de conducta empresarial y políticas y prácticas asociadas abordan sus expectativas. El departamento de desarrollo sostenible trabaja de forma coordinada con la organización de ventas para continuar respondiendo a las necesidades de los clientes e identificar áreas de mejora de nuestros propios programas de sostenibilidad. Por ejemplo, algunos clientes consultan sobre las expectativas de sostenibilidad en nuestra propia cadena de suministros; esto se transformó en una de las motivaciones para la elaboración de un código de conducta específico propio para proveedores en el año 2013.

### Revisión de la sostenibilidad del desarrollo de proyectos

Nuestro proceso de revisión de la sostenibilidad del desarrollo de proyectos nos permite considerar de forma crítica los elementos relativos a la sostenibilidad de los proyectos de desarrollo o expansión de minas. El proceso está diseñado para contribuir a que los equipos de los proyectos multidisciplinarios identifiquen riesgos, consecuencias no deliberadas, sacrificios y oportunidades, de modo que se puedan abordar como corresponde de forma temprana y durante cada etapa del desarrollo de los proyectos. Las revisiones de la sostenibilidad del desarrollo de proyectos se realizan en las etapas de estudio de alcance, prefactibilidad y factibilidad, y el proceso también se aplica a los proyectos de exploración. Este proceso complementa nuestro procedimiento operativo de registro de riesgos para el desarrollo sostenible (se trata a continuación).

En el año 2012, con equipos de proyectos multidisciplinarios, implementamos revisiones de siete proyectos y, actualmente, estamos introduciendo consideraciones sobre sostenibilidad en las etapas tempranas de los planes de los proyectos. Los ejemplos abarcan desde las estrategias para reducir los impactos sociales durante la etapa de construcción, debido al flujo de contratistas, hasta la evaluación de varias configuraciones en el procesamiento de las instalaciones para la optimización del consumo de energía. Con el respaldo de una firma consultora, continuamos refinando el proceso de revisión de la sostenibilidad del desarrollo de proyectos basándonos en las lecciones aprendidas de su aplicación en proyectos globales.

### Registro de Riesgos para el Desarrollo Sostenible

El marco de desarrollo sostenible de Freeport-McMoRan está diseñado para alinearse con el marco de desarrollo sostenible del ICMM. Nuestro marco ha evolucionado en los últimos cuatro años y cada operación varía en los niveles de madurez de su implementación. Es fundamental para el marco nuestro proceso de Registro de Riesgos para el Desarrollo Sostenible, que ayuda en el establecimiento de prioridades de los desafíos y las oportunidades ambientales, sociales y económicas según nuestra visión del negocio y la visión de las partes interesadas. Como parte de este proceso, los equipos de gestión interfuncionales utilizan una matriz con ocho categorías de consecuencias, que abarcan desde los aspectos comunitarios o ambientales hasta el impacto sobre la reputación.

El departamento de desarrollo sostenible corporativo trabaja con equipos de gestión operativa para revisar los vínculos de los planes de acción y sistemas de gestión con la identificación y el establecimiento de prioridades de los riesgos y oportunidades requeridos por el procedimiento operativo estándar (SOP, por sus siglas en inglés) del registro de riesgos para el desarrollo sostenible. Por ejemplo, durante el año 2012 y a comienzos de 2013, el personal de desarrollo sostenible corporativo facilitó una capacitación con los gerentes de PTFI para ayudar a enfocar el registro de riesgos para el desarrollo sostenible en los desafíos y las oportunidades más importantes, además de las conexiones asociadas con los sistemas de gestión existentes. A medida que nuestras



Los integrantes del equipo del Registro de Riesgos para el Desarrollo Sostenible de PTFI y el Departamento de Desarrollo Sostenible corporativo se reúnen en Timika durante una revisión de verificación del ICMM de terceros.

operaciones identifican y realizan un seguimiento de las acciones y los hitos clave en pos de la disminución de los riesgos relativos a la sostenibilidad, este proceso mejora la toma de decisiones respecto de la planificación operativa y la asignación de recursos.

En el año 2012, actualizamos el SOP del registro de riesgos para el desarrollo sostenible con el fin de aumentar el nivel de confianza en que estamos identificando y abordando los problemas clave para la empresa y las partes interesadas.

Algunos de los cambios al SOP son:

- Un formulario de evaluación optimizado con definiciones coherentes para los temas de sostenibilidad.
- El agregado de una categoría de la cadena de valor para abordar los desafíos u oportunidades potenciales presentados por los clientes consumidores, además de proveedores de bienes y servicios.
- Un plan de monitoreo como componente para eventos poco probables que tienen el potencial de producir consecuencias importantes.
- Un formato resumido de los planes de acción que documenta las acciones y los hitos clave con fechas esperadas de finalización.
- Una revisión interfuncional corporativa de los Registros de Riesgos para el Desarrollo Sostenible de cinco operaciones prioritarias, elegidas por el nivel de riesgos de sostenibilidad, el nivel de interés de las partes interesadas, además de la contribución a la producción existente y esperada para Freeport-McMoRan (actualmente Cerro Verde, Morenci, PTFI, Sierrita y TFM).

Las áreas de enfoque de la sostenibilidad identificadas a través de este proceso de registro de riesgos para el desarrollo sostenible se describen en la página adjunta y en todo el informe. Si bien estos temas son aplicables a muchas de nuestras operaciones o a todas ellas, presentamos operaciones específicas en las que el área de enfoque es, en este momento, de una importancia particular.

<b>Minería artesanal</b>	Los mineros a pequeña escala y artesanales (ASM, por sus siglas en inglés), que son ilegales, están limitados en equipos y experiencia para operar en condiciones peligrosas, y tienen el potencial de generar conflictos sociales y una repercusión ambiental, además de poner en riesgo su propia salud y seguridad. <b>PTFI, TFM</b>	p. 25
<b>Biodiversidad</b>	Poseemos, arrendamos y operamos en grandes tierras en todo el mundo, incluso dentro y junto a áreas de alto valor en cuanto a la biodiversidad. Gestionamos nuestras operaciones de forma que identificamos el impacto y, cuando es factible, implementamos acciones que conservan y mejoran la biodiversidad (incluyendo actividades de recuperación). <b>Todas las operaciones</b>	p. 30
<b>Compromiso y desarrollo comunitario</b>	Nuestros programas de desarrollo social y económico responden a las situaciones planteadas por las comunidades, incluidas las poblaciones indígenas, y nos ayudan a mantener buenas relaciones y evitar interrupciones en las operaciones. Sin embargo, las demandas sociales o la inestabilidad en las áreas de las operaciones pueden perjudicar nuestras actividades mineras. <b>Cerro Verde, PTFI, Sierrita, TFM</b>	p. 21
<b>Corrupción</b>	Como compañía minera internacional, nuestras actividades pueden verse perjudicadas por los problemas relativos a la corrupción. Las infracciones a las leyes anticorrupción podrían redundar en responsabilidad penal, multas altas y sentencias en prisión. El daño a la reputación por infracciones a las leyes anticorrupción puede ser considerable. <b>Cerro Verde, PTFI, TFM</b>	p. 16
<b>Gestión de la energía</b>	La energía representa, en general, aproximadamente el 21 por ciento de los costos de producción de cobre consolidados. La nueva legislación o los nuevos requisitos reglamentarios relativos a las emisiones de gases de invernadero pueden generar mayores costos de materias primas y energía. La incapacidad para adquirir energía suficiente a precios razonables podría perjudicar las ganancias, el flujo de efectivo y las oportunidades de crecimiento. <b>Todas las operaciones</b>	p. 26
<b>Relaciones laborales</b>	Al 31 de diciembre de 2012, aproximadamente el 50 por ciento de nuestro personal quedó cubierto por acuerdos negociados colectivamente, y aproximadamente el 35 por ciento del personal está cubierto por acuerdos que caducarán en el transcurso de un año. Estamos llevando a cabo pasos para comprometernos con nuestros empleados y líderes sindicales para negociar satisfactoriamente los acuerdos con la mano de obra, pues reconocemos que las huelgas prolongadas u otras interrupciones laborales en las operaciones pueden perjudicar las actividades. <b>Cerro Verde, Operations in Chile, PTFI</b>	p. 13
<b>Seguridad y salud</b>	La minería es una industria con peligros inherentes para la seguridad. Lamentablemente, seis personas murieron en el año 2012. Estamos trabajando de forma constante para que esto no suceda más y para mejorar el desempeño en materia de seguridad en cada una de las operaciones. La protección de la seguridad, la salud y el bienestar de nuestro personal es uno de nuestros valores centrales. <b>Todas las operaciones</b>	p. 14
<b>Seguridad y derechos humanos</b>	Las operaciones pueden verse perjudicadas por el impacto a causa de los riesgos de seguridad, incluidas las limitaciones a la logística operativa. Desde mediados del año 2009 y hasta comienzos del año 2013, ha habido incidentes de tiroteos, con las perturbadoras cifras de 15 muertes y 57 heridos como consecuencia. Estos incidentes fueron cometidos por atacantes desconocidos dentro del área de proyectos en PTFI. No toleraremos abusos a los derechos humanos en nuestras operaciones y continuaremos exigiendo investigaciones completas y justicia. Los principios voluntarios sobre seguridad y derechos humanos sirven como directivas para los programas de seguridad de la Compañía, las interacciones con la policía y el personal militar de los gobiernos locales, y con contratistas de seguridad privados. <b>Cerro Verde, PTFI, TFM</b>	p. 18
<b>Gestión de relaves y roca estéril</b>	La gestión del volumen de roca estéril, el material de lixiviación y los relaves producidos en las actividades de minería presenta desafíos considerables en materia de medio ambiente, seguridad e ingeniería. Tenemos grandes acumulaciones de material de lixiviación y roca estéril, y embalses de relaves que contienen sustancias viscosas, y que deben monitorearse para controlar su estabilidad estructural. Los embalses de relaves en zonas áridas deben contar con programas eficaces para suprimir las emisiones de polvo fugitivo. <b>Cerro Verde, Morenci, PTFI, Sierrita, TFM</b>	p. 29
<b>Suministro de agua y gestión hídrica</b>	Requerimos cantidades importantes de agua para la extracción y el procesamiento del mineral metálico. Las operaciones en América del Norte y América del Sur se realizan en áreas en las que el agua es escasa y es considerable la competencia entre los usuarios, incluidas las comunidades, la industria y la agricultura, por el acceso continuo al agua. Contamos con programas para usar el agua de forma eficiente y seguimos llevando a cabo proyectos para contar con suministros de agua alternativos. La filtración no controlada del sulfato y las soluciones que se utilizan en los procesos también puede repercutir en la calidad del agua. Algunos de los materiales que se extraen pueden generar el drenaje ácido de roca (ARD, por sus siglas en inglés) y si se gestiona correctamente, puede controlarse el impacto de estas soluciones. <b>Todas las operaciones</b>	p. 28



## OBJETIVOS DE DESEMPEÑO

OBJETIVO	ESTADO EN 2012	DESCRIPCIÓN DEL DESEMPEÑO	FECHA OBJETIVO
<b>ÉTICA EMPRESARIAL</b>			
Capacitar anualmente a los empleados, 90% de la gerencia y 33% de otras áreas (de forma rotativa), en los principios de la conducta empresarial de Freeport-McMoRan.	X	En el año 2012, superamos el objetivo de capacitación del nivel de la gerencia (se capacitó al 98%); no obstante, solo alcanzamos el 20% de los empleados que no pertenecen a la gerencia en toda la Compañía, basándonos en las ubicaciones geográficas preseleccionadas para la rotación. De las seleccionadas, el 92% realizó la capacitación.	Recurrente cada año*
Publicar los pagos hechos a los gobiernos locales en todas las operaciones mineras extranjeras activas, en conformidad con la iniciativa para la transparencia de las industrias de extracción (EITI, por sus siglas en inglés) y la transparencia de los ingresos.	✓	Publicamos anualmente todos los pagos concretados a cada país en los que operamos (pág. 17). También apoyamos la EITI y participamos en su implementación en la RDC, Indonesia, Perú y los Estados Unidos.	Recurrente cada año*
Con nuestro módulo de capacitación en línea, anualmente capacitamos al 90% de los empleados seleccionados que interactúan con funcionarios del gobierno (o que tienen el potencial de interactuar con ellos) en materia de leyes anticorrupción, reglamentaciones, y políticas y procedimientos de la Compañía.	Nuevo objetivo		Recurrente cada año
<b>PERSONAL</b>			
Aumentar el porcentaje de mujeres en el personal, incluida la representación en cargos de gerencia, al 15%.	No alcanzado	Las mujeres constituyen el 9% de los empleados y ocupan el 11% de los puestos de gerencia, cifras que han permanecido relativamente estables en los últimos años.	En curso
<b>SEGURIDAD Y SALUD</b>			
No sufrir la muerte de ninguna persona.	X	Lamentablemente, tuvimos seis muertes por motivos laborales en 2012.	Recurrente cada año
Cumplir con el índice de incidentes registrables totales (TRIR) de 0,58 en toda la Compañía.	✓	Nuestro TRIR ha mejorado cada año desde 2007 y hemos logrado el objetivo para 2012 de 0,58.	Recurrente cada año
<b>DERECHOS HUMANOS</b>			
Eliminar toda violación a los derechos humanos en nuestras operaciones.	X	En 2012, tuvimos una acusación relativa a los derechos humanos con la implicación de un contratista de seguridad en la RDC. Si bien los hechos y las circunstancias de este incidente siguen siendo poco claros y están siendo investigados por autoridades de gobierno, en nuestra búsqueda de transparencia, estamos adoptando el enfoque más conservador y, para nuestros informes, no hemos logrado este objetivo. Consulte el informe sobre los principios voluntarios en nuestro sitio web para conocer más sobre esta acusación.	Recurrente cada año
Capacitar a todos los empleados de seguridad nuevos, contratados directamente en nuestras operaciones en Indonesia y en la RDC, en los procedimientos y la política de la Compañía sobre derechos humanos.	✓	Se realizó una capacitación en derechos humanos para todos los empleados de seguridad nuevos en nuestras operaciones en Indonesia y en la RDC, además de un curso de actualización para la mayoría de los empleados de seguridad existentes. En 2012, ambas instalaciones también capacitaron a todo el personal de seguridad contratado.	Recurrente cada año*
Implementar un nuevo proceso de evaluación de riesgos para los derechos humanos y mejorar la capacitación en las operaciones en Indonesia y en la RDC para el año 2011 y en otras operaciones para fines de 2012.	✓	Se realizaron evaluaciones de riesgos para los derechos humanos en PTFI y TFM en 2011. En 2012, se realizó una evaluación de los riesgos para la seguridad y los derechos humanos en Cerro Verde, Perú, para revisar las áreas de riesgo potencial que podrían no haberse evaluado con anterioridad. Los resultados de la evaluación de riesgos impulsarán el desarrollo de la capacitación en derechos humanos para el personal de seguridad en 2013.	2012

\* No se emitirán informes del objetivo en el futuro, dado que se planifica y se ejecuta como actividad empresarial continua.

OBJETIVO	ESTADO EN 2012	DESCRIPCIÓN DEL DESEMPEÑO	FECHA OBJETIVO
<b>COMUNIDADES</b>			
Invertir (en total) el 1% del promedio de los ingresos anuales de los tres años anteriores, según lo informado en los estados financieros consolidados auditados de Freeport-McMoRan, en programas comunitarios, incluidas las donaciones en especies y la administración.	X	En 2012, se invirtieron aproximadamente 173 millones de dólares en programas comunitarios en todas nuestras operaciones, menos del objetivo del 1% (183 millones de dólares). La imposibilidad de lograr el objetivo se debió en parte a la reducción de los volúmenes de ventas en PTFI, que repercutió en las contribuciones al Fondo Societario de PTFI, y al término del programa de contribución social voluntaria de Perú.	Recurrente cada año
Realizar estudios de terceros con metodología mejorada para evaluar los impactos económicos directos e indirectos de todas las operaciones mineras a nivel local, regional y nacional.	X	En el año 2013, estamos realizando un estudio del impacto económico para nuestras operaciones en Chile. Han finalizado los estudios y algunos se han actualizado periódicamente para todas las operaciones mineras. Los resultados resumidos se han comunicado a las partes interesadas clave.	2009
Elaborar directivas comunitarias para los proyectos de exploración.	✓	Se redactó una versión preliminar de las directivas comunitarias para los proyectos de exploración en 2012, que se implementará como piloto en instalaciones seleccionadas.	2011
Realizar una evaluación de base integral sobre la minería artesanal en nuestra área de proyectos en Indonesia, en colaboración con los gobiernos locales y las partes interesadas de la comunidad.	✓	En 2012, finalizó una evaluación de base realizada por la Universidad Católica Atma Jaya en el área de proyectos PTFI. TFM también lanzó un estudio de base en 2012 que finalizó a comienzos del año 2013. Estamos evaluando los resultados para comprender con más profundidad las causas socioeconómicas y los riesgos asociados con la minería artesanal, además de posibles estrategias para abordarla.	2011
Implementar al menos dos programas comunitarios nuevos que estén dirigidos al respaldo del desarrollo de las mujeres.	Nuevo objetivo		2014
<b>MEDIO AMBIENTE</b>			
Eliminar todo evento ambiental significativo (eventos con calificación tres o superior en el Registro de Riesgos para el Desarrollo Sostenible).	✓	No se produjo ningún evento ambiental significativo. Sí tuvimos 12 derrames o fugas que debieron denunciarse a las agencias según lo exigen las reglamentaciones vigentes.	Recurrente cada año
No generar ninguna multa de más de 100.000 dólares.	✓	En 2012, nuestras operaciones no generaron ninguna multa de más de 100.000 dólares.	Recurrente cada año
Preparar un inventario de biodiversidad y un plan de gestión de la tierra para todas las operaciones de minería activas.	✓	Se realizaron inventarios de biodiversidad y planes de acción para todas las instalaciones de minería activas en los años 2012 y 2011. En 2012, se elaboraron las metodologías para incorporar esta información en la planificación del uso de la tierra.	2011
Operaciones priorizadas mediante el proceso de Registro de Riesgos para el Desarrollo Sostenible con el fin de implementar un plan de gestión y conservación del agua.	X	Ahora se están usando modelos de balance hídrico en todas las operaciones en las regiones de emergencia hídrica. En 2013, continúa el desarrollo de planes de gestión del agua para abordar los desafíos y las oportunidades.	2012
Identificar e implementar un proyecto de mitigación concreto como compensación por las emisiones de carbono en Papúa, Indonesia.	Objetivo eliminado	Estamos respaldando un estudio importante sobre energía hidroeléctrica en Papúa, que suministraría energía renovable a las comunidades locales y a las operaciones PTFI. El proyecto podría permitir que la Compañía reduzca considerablemente las emisiones de gases de invernadero provenientes de las centrales termoeléctricas a carbón. Además, continuamos la expansión de nuestros programas de plantación de mangles en coordinación con la comunidad indígena de Kamoro.	N. C.

Nuestra Compañía es un líder global en la producción de cobre, oro y molibdeno. Estamos progresando en el desarrollo de varios proyectos de expansión significativos y nuestros programas de perforación exploradora continúan identificando oportunidades para el crecimiento futuro de las reservas y la producción. A medida que aumentemos la producción de cobre mundial durante los próximos años, la capacidad de lograr las metas empresariales dependerá de que contratemos y retenemos con éxito empleados talentosos. Además de remuneraciones y beneficios competitivos, ofrecemos una cultura de desarrollo personal y profesional. También damos a los empleados oportunidades significativas de capacitación técnica y de aprendizaje del negocio, a través del avance de su carrera.

**Contratación local y desarrollo de aptitudes**

Hacemos esfuerzos concertados por contratar empleados locales para todos los puestos, dado que esto promueve la comprensión de las culturas locales y complementa nuestro compromiso sostenido hacia el trabajo con la comunidad y su desarrollo. Por ejemplo, en nuestra operación de mayor envergadura, PTFI, que se encuentra en la provincia remota de Papúa, Indonesia, nuestra política consiste en contratar papúes indígenas. A fines del año 2012, el 99% de los empleados de PTFI eran indonesios y, de ese total, el 34% papúes indígenas. En nuestra operación TFM, el 98% de los empleados son ciudadanos congoleños. También empleamos a más de 200 amerindios en las operaciones de EE.UU.

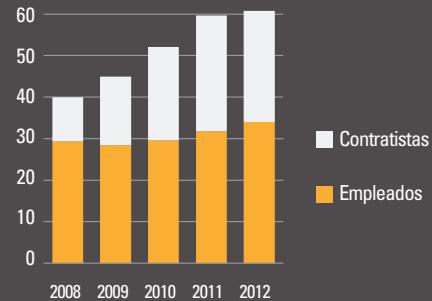


Karolina Rumaropen, papú indígena, es una graduada del Instituto de Minería de Nemangkawi. Comenzó su carrera como aprendiz y, actualmente, está trabajando como operaria de camiones volcadores con el equipo de Grasberg en PTFI.

La capacitación de los empleados habilidosos en las competencias principales es vital para garantizar la eficiencia operativa y en seguridad de nuestra empresa. En el año 2011, fundamos el Instituto para la Capacitación en Minería de Freeport-McMoRan en el sur de Arizona. Como concentrador de nuestro programa de capacitación técnica, el instituto lidera el desarrollo de programas de capacitación en seguridad y amplía las aptitudes de los operarios y empleados de mantenimiento, que conforman el 80% de los trabajadores de las operaciones mineras en América del Norte. Antes de que los estudiantes demuestren su capacidad para operar o realizar el mantenimiento de las maquinarias en el entorno de producción, realizan una capacitación que consiste en la instrucción en el aula y en línea, actividades prácticas en laboratorio y simulaciones eléctricas y mecánicas de vanguardia.

**COMPOSICIÓN DEL PERSONAL**

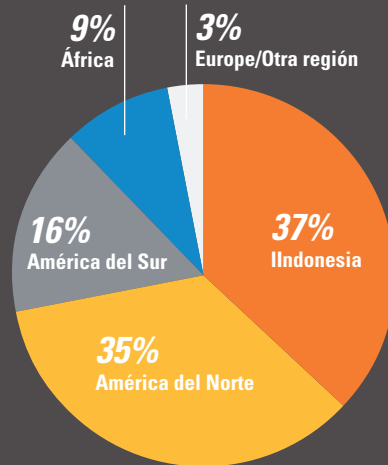
En miles de trabajadores al 31 de diciembre



El aumento en los últimos años de la cantidad de contratistas que forma parte del personal se atribuye a los proyectos de expansión de terrenos industriales abandonados y al trabajo relacionado con el desarrollo de las operaciones mineras subterráneas en PTFI.

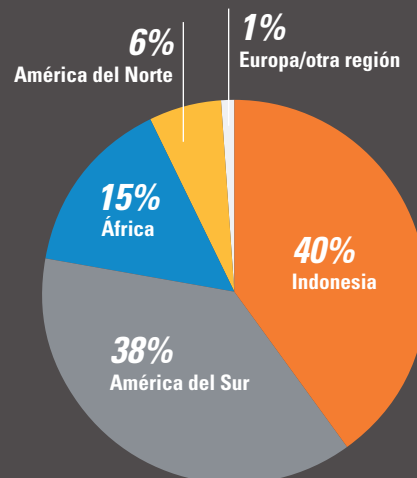
**EMPLEADOS**

Aproximadamente 34.000 al 31 de diciembre de 2012



**CONTRATISTAS**

Aproximadamente 27.100 al 31 de diciembre de 2012





También hemos establecido programas regionales de capacitación técnica que preparan a los miembros de la comunidad local para las carreras en minería, si bien los estudiantes no tienen la obligación de incorporarse a nuestra Compañía. El Instituto de Minería de Nemangkawi en Papúa, Indonesia, continuó exitosamente en 2012; ubicó a 2.100 aprendices hasta la fecha en puestos permanentes en PTFI, 90% de los cuales son papúes indígenas.

En 2012, lanzamos un programa de capacitación técnica con los apaches de San Carlos en Arizona, cuyo índice de desempleo es de casi el 70%. Nuestra meta consiste en instruir hasta 200 apaches por año. Este programa, el primero de su clase entre Freeport-McMoRan y una tribu norteamericana, está diseñado para capacitar a los miembros de la tribu en las operaciones de equipos pesados y en el mantenimiento industrial, con la meta de aumentar las oportunidades de empleo. Esta asociación exitosa se usará como modelo para la colaboración con otras naciones tribales.

Nuestra operación TFM en la RDC participa en iniciativas para desarrollar el personal local, incluido el funcionamiento de un programa de capacitación comunitaria en soldadura y mecánica, que recluta pasantes que estudian en las universidades locales y escuelas técnicas, y otorga becas a los estudiantes. Nuestro programa de capacitación para operarios de camiones volcadores en nuestra operación en Chile es otro ejemplo de cómo luchamos por mejorar la capacidad para conseguir empleo de los miembros de la comunidad local. En 2012, se graduaron 82 participantes de este programa y 35 fueron contratados por nuestras operaciones.

Nuestro equipo de desarrollo de aprendizaje y liderazgo dicta cursos para los empleados globales, diseñados en sintonía con las competencias y expectativas en materia de liderazgo de Freeport-McMoRan. Los temas incluyen la comprensión de los impulsores y los conceptos básicos clave del negocio, el desarrollo de estrategias para convertirse en un comunicador influyente y el desarrollo del liderazgo. Desde proyectos de exploración hasta la recuperación, estos numerosos cursos de capacitación profesional y técnica garantizan que el personal se mantenga motivado y cuente con aptitudes avanzadas para que nuestra Compañía alcance su potencial.

### Diversidad

Operamos en regiones de diferentes entornos étnicos, religiosos y culturales, y, en general, somos el empleador más grande en las comunidades locales. Los diversos entornos y perspectivas resultantes dentro de nuestro personal constituyen un activo para la empresa.

Tradicionalmente, las mujeres han estado poco representadas en el sector de la minería. Por ello, continuamos buscando maneras de reclutar mujeres y de fomentar el desarrollo de sus carreras. Varias mujeres ocupan puestos clave en la gerencia de la organización, incluido el puesto de directora financiera ejecutiva. El porcentaje de mujeres representadas en la Compañía varía según el área geográfica, desde el 16% en América del Norte, que constituye una de las cifras más altas, hasta la cifra más baja del 4% tanto en Indonesia como en la RDC. En total, las mujeres constituyen el 9% de nuestro personal global, cifra que se encuentra por debajo del objetivo del 15%.



En 2012, el Instituto de Capacitación Minera de Freeport-McMoRan comenzó una asociación con los apaches de San Carlos para aumentar las aptitudes técnicas y las oportunidades de empleo de los estudiantes. El programa contribuye al aumento de un personal calificado que haga posible el desarrollo de las operaciones mineras en Arizona.

En 2013, también continuamos nuestra participación concentrada en eventos de reclutamiento y ferias de orientación vocacional que tienen por objetivo mejorar la diversidad de los candidatos y las contrataciones subsiguientes. Continuamos invirtiendo en proyectos para el desarrollo de las mujeres que mejoran las oportunidades para el segmento menos representado de la población, lo que, a su vez, mejorará las comunidades en las que trabajamos.

### Relaciones laborales

Nuestro personal aumentó hasta alcanzar aproximadamente los 34.000 empleados y 27.100 contratistas a fines de 2012. Aproximadamente, el 50% está cubierto por acuerdos negociados colectivamente y alrededor del 35% está cubierto por acuerdos que caducarán en el transcurso de un año. Trabajamos en colaboración con 21 sindicatos en todo el mundo y las cantidades más altas de empleados representados por sindicatos se encuentran en nuestras operaciones en Indonesia, la RDC, Chile y Perú. Nuestra política consiste en garantizar las condiciones de trabajo y el tratamiento justos para todos los empleados, incluidos los derechos a la libertad de asociación y la negociación colectiva. Los empleados tienen el derecho a ejercer la libertad para asociarse libremente en todas nuestras operaciones.

Durante el año 2011, PTFI se vio perjudicada por las interrupciones laborales, incluido un paro de ocho días en julio de 2011 y otra huelga de aproximadamente tres meses que finalizó en diciembre de 2011. La huelga acarreó disturbios civiles, bloqueos al transporte, el sabotaje a las instalaciones importantes y violencia en general. Durante el primer trimestre del año 2012, PTFI sufrió otras interrupciones laborales en relación con sus iniciativas para reanudar las actividades normales y las actividades suspendidas temporalmente. Las operaciones y la productividad en PTFI mejoraron a lo largo del año 2012.

EN UN GESTO DE SOLIDARIDAD CON LA FAMILIA DE PTFI

En mayo de 2013, se derrumbó un túnel en las instalaciones subterráneas de capacitación en QMS de PTFI y resultaron muertos 28 compañeros de trabajo y 10 heridos de gravedad. Este suceso, sin precedentes, está siendo investigado en profundidad por PTFI, expertos internacionales, el Departamento Indonesio de Energía y Recursos Minerales y otras autoridades gubernamentales, con la colaboración total de PTFI. Esta tragedia ha generado una profunda tristeza y dolor para los gerentes y empleados de PTFI, la comunidad local, la provincia de Papúa y el pueblo de Indonesia, la comunidad minera internacional y la familia de Freeport-McMoRan. A medida que descubramos más sobre este trágico evento, informaremos a las partes interesadas con actualizaciones en nuestro sitio web.

La seguridad es la prioridad número uno en todas las operaciones de Freeport-McMoRan. Nuestra filosofía de "producción segura" queda demostrada por la integración de las prácticas de seguridad en todos los aspectos de nuestras actividades operativas. Si bien es otro año en que mejora el TRIR, lamentablemente se produjeron seis muertes en los lugares de trabajo de la empresa en el año 2012.

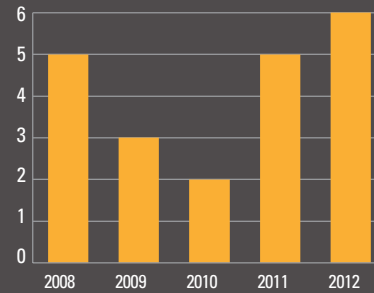
La seguridad es una responsabilidad de los gerentes de línea directa y se impulsa desde los niveles superiores hacia los inferiores, además de implementarse mediante una estructura formal que comienza con nuestra política de seguridad y salud. Nuestra Junta Directiva exige auditorías exhaustivas para garantizar que el sistema de gestión de la seguridad sea eficaz, que se identifiquen las debilidades y que se apliquen recursos para lograr los objetivos de la política de la Compañía. Se realizaron auditorías independientes en materia de salud y seguridad en todas las instalaciones de acuerdo con el protocolo para auditorías de salud y seguridad de Freeport-McMoRan, en un ciclo rotativo de dos años, incluyendo 13 auditorías en el año 2012. Estas auditorías independientes se complementan con auditorías e inspecciones de seguridad internas continuas que se concentran en peligros específicos o en las actividades que se llevan a cabo por debajo de los objetivos de seguridad.

De acuerdo con OHSAS 18001, nuestro sistema de gestión de salud y seguridad consiste en un marco para gestionar los riesgos y las obligaciones en materia de cumplimiento normativo. Con la acreditación del sistema de gestión de salud y seguridad de TFM en el año 2012, todas nuestras instalaciones operativas han obtenido la certificación OHSAS 18001.

No hacemos distinciones entre los contratistas y nuestros propios empleados con respecto a la emisión de informes sobre el desempeño en salud y seguridad. En el año 2012, mejoramos el TRIR por sexto año consecutivo y alcanzamos el objetivo de desempeño TRIR para toda la empresa del 0,58. Trabajamos 169 millones de horas en 2012, a diferencia de los 147 millones en 2011, y registramos un total de 487 lesiones registrables en 2012 en comparación con las 452 del 2011. Nuestro desempeño TRIR del año 2012 se compara de forma positiva con el promedio preliminar de la industria de la minería de metales para el año 2012 de 2,21, según lo informó la Administración de Salud y Seguridad en Minería de los EE. UU.

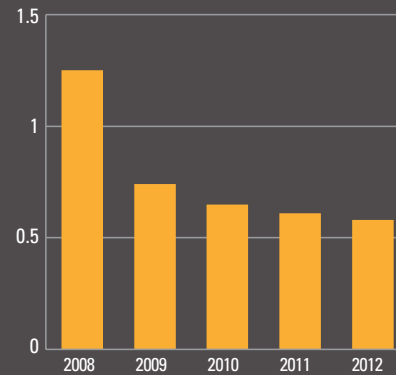
## MUERTES EN EL LUGAR DE TRABAJO

(incluidos contratistas)



## ÍNDICE TOTAL DE INCIDENTES REGISTRABLES

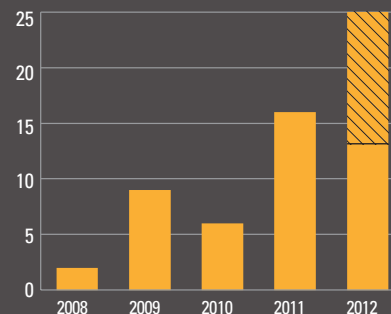
(incluidos contratistas)



TRIR = [(muertes + incidentes con tiempo perdido + incidentes con tareas restringidas + tratamiento médico + incidentes con enfermedad laboral) \* 200.000] / total de horas trabajadas

## CASOS DE ENFERMEDADES LABORALES

(incluidos contratistas)



12 casos estuvieron relacionados con denuncias de irritación de la piel en las operaciones de Miami en una única fecha.

## Prevención de muertes

El énfasis continuo en la prevención de muertes es integral para muchas de nuestras actividades; lamentamos profundamente haber sufrido la muerte de seis trabajadores en el año 2012. A continuación se encuentra una breve descripción de cada incidente:

**PTFI:** se produjo un accidente con un vehículo liviano en el camino de una mina en el como consecuencia murió una persona.

**PTFI:** Un grupo de operarios causó el derrumbe de una gran masa de rocas al utilizar una perforadora de pie manual para colocar pernos de soporte adicionales sobre el suelo, lo que produjo lesiones fatales en un empleado.

**TFM:** un supervisor estaba operando un camión grúa 948 por un camino controlado por la mina, se desvió de la carretera y atropelló a una mujer que circulaba a pie por el camino; la mujer sufrió heridas fatales.

**Exploración (cerca de las operaciones de PTFI):** el helicóptero de un contratista (Airfast) con un único piloto y dos pasajeros no llegó a destino. Una búsqueda reveló restos del helicóptero en la ladera de una montaña empinada. Los tres ocupantes habían sufrido lesiones fatales.

Se ha realizado un análisis de las causas principales (RCA, por sus siglas en inglés) completo para cada uno de estos sucesos y se están implementando acciones correctivas y mejoras en los sistemas para disminuir la probabilidad de que vuelvan a producirse.



Como consecuencia de incidentes relacionados con la aviación en Indonesia, se está realizando una revisión de todas las actividades con respecto a la seguridad en aviación. La revisión se realizó inicialmente en las operaciones de alas rotativas en Indonesia. La segunda etapa se llevará a cabo en las actividades de aviación relativas a las operaciones de alas fijas y finalizará con revisiones de las actividades, prácticas y políticas de aviación globales de Freeport-McMoRan.



Todas las instalaciones operativas de Freeport-McMoRan han obtenido la certificación OHSAS 18001. (Fotografía muestra Minera El Abra, cerca de Calama, Chile).

Continuamos refinando y mejorando con determinación los elementos de la iniciativa para la prevención de muertes, que hace hincapié en la identificación y la gestión de los riesgos potencialmente fatales. Un componente clave de esta iniciativa es la comunicación a toda la compañía de informes sobre sucesos potencialmente fatales (PFE, por sus siglas en inglés), que describen en detalle los incidentes que hayan ocurrido y que hayan tenido el potencial de producir consecuencias fatales. Cada PFE se trata como si verdaderamente hubiera ocurrido una muerte y se requiere un RCA completo. Al finalizar cada RCA, se distribuye un informe de seguimiento de PFE en las instalaciones, que identifica los factores causales del incidente y recomendaciones sobre las medidas preventivas.

## Salud ocupacional

Las operaciones de Freeport-McMoRan cuentan con un programa de salud ocupacional integral para evaluar el riesgo de exposición a los peligros para la salud ocupacional e implementar controles adecuados para el personal. Se produjeron 25 sucesos resultantes en enfermedades laborales en el año 2012. El aumento en los sucesos con enfermedades laborales del año 2011 se debió, en parte, a que 12 trabajadores denunciaron una irritación en la piel en la planta de ácido de Miami en la misma fecha. Con la excepción de un incidente que consistió en una variación registrable en un examen audiométrico, todos estos casos fueron transitorios y se manejaron como casos de primeros auxilios. Cada incidente se sometió a un análisis de seguridad laboral por parte de especialistas en salud y seguridad para ampliar la definición y la promoción del reconocimiento de peligros e implementar controles, con el fin de evitar que se vuelvan a producir los sucesos cuando corresponda.



Freeport-McMoRan está comprometida con el nivel más alto de conducta ética y legal. Nuestros principios de conducta empresarial constituyen un compromiso con la integridad y definen la conducta esperada de todos los empleados y de la Junta Directiva. Llevamos a cabo capacitaciones integrales sobre nuestros principios de conducta empresarial, incluida la certificación anual de los empleados del nivel de la gerencia (se capacitó el 98% en el año 2012). Este proceso abarcó una capacitación por computadora, además de una certificación de que el empleado comprende los principios de conducta empresarial y no tiene conocimiento de ningún problema de incumplimiento normativo. La capacitación en los principios de la conducta empresarial también se realiza una vez por año para aproximadamente un tercio de los empleados que no ocupan puestos en la gerencia, de forma rotativa por ubicación geográfica. Dadas las ubicaciones programadas para el año 2012, solo se seleccionó para la capacitación a empleados que no desempeñan cargo de gerencia. De los empleados seleccionados, el 92% realizó la capacitación. Para fines del año 2013, hemos programado finalizar el ciclo rotativo de tres años en todas las ubicaciones. Esta capacitación también es obligatoria para todos los empleados recién contratados.

### Anticorrupción

En ocasiones, la corrupción está presente en los sistemas gubernamentales locales y en las culturas circundantes a nuestras operaciones, en particular en los países en desarrollo. No toleramos el ofrecimiento ni el pago de sobornos, coimas ni pagos similares a ninguna persona ni organización o funcionario del gobierno con el fin de obtener ventajas para nuestros negocios. De forma similar, no aceptamos ninguno de estos pagos. La política y las directivas anticorrupción de la empresa contribuyen a garantizar la observancia de la ley de los EE. UU. sobre Prácticas Corruptas en el Extranjero (FCPA, por sus siglas en inglés) de 1977 y otras leyes anticorrupción vigentes que correspondan, incluidas las leyes locales.

En el cuarto trimestre del año 2012, la Compañía actualizó la política y las directivas anticorrupción a nivel corporativo. Si bien no cambió el mensaje central, la política y las directivas actualizadas brindan detalles adicionales a nuestros empleados en un formato fácil de leer.

Durante el año 2012, la Compañía también desarrolló e implementó un nuevo módulo de capacitación en línea sobre la FCPA y otras leyes anticorrupción. El módulo de capacitación se emitió para los empleados que interactúan frecuentemente

con funcionarios del gobierno. Mediante el uso de esta nueva herramienta, pudimos realizar una capacitación específica para más de 1.850 empleados en las operaciones de todo el mundo. La capacitación en línea no busca reemplazar los programas actuales de capacitación en el aula; en lugar de esto, se ha elaborado para complementar los sistemas existentes y extender el alcance de los esfuerzos generales relativos al cumplimiento normativo de la Compañía. Más adelante, ampliaremos nuestro proceso de selección para la capacitación, para que incluya empleados adicionales dentro de los departamentos clave y los grupos del nivel ejecutivo que puedan interactuar con funcionarios del gobierno, además de los cargos de respaldo.

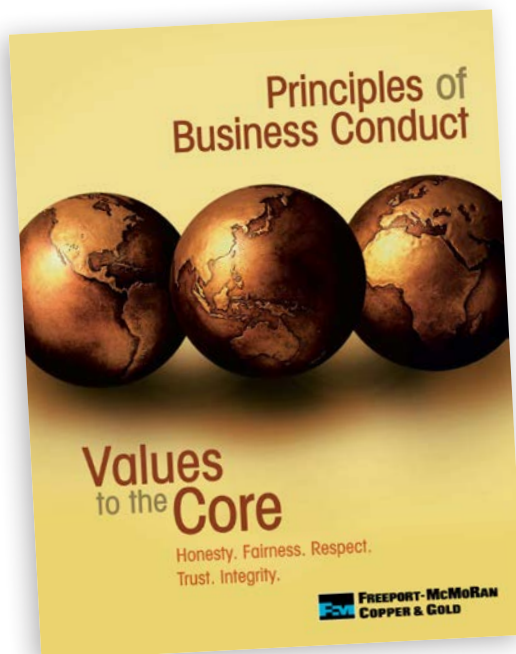
Este enfoque aumentará la cantidad de empleados seleccionados para la capacitación y posibilitará un proceso de selección automatizado y más uniforme.

En el año 2012, realizamos capacitaciones presenciales en el aula en TFM para los departamentos clave, incluidos los de relaciones gubernamentales, viajes, inmigración y logística. La capacitación también se realizó en los cargos de respaldo, incluido el departamento legal, el de recursos humanos y el contable, junto con la gerencia sénior, que es la responsable de los procedimientos de aprobación y los controles internos. Además, se efectuaron varias clases para los terceros contratados de TFM. Esta capacitación anticorrupción en TFM incluyó a más de 165 empleados y contratistas. La Compañía también realizó una capacitación similar en PTFI en el año 2012, que incluyó a más de 100 empleados y contratistas. También se llevó a cabo una capacitación

anticorrupción presencial para el equipo de la gerencia de Climax Molybdenum y el equipo de la gerencia global de nuestro grupo de exploración.

### Información y denuncias

Freeport-McMoRan cuenta con una línea sobre cumplimiento que brinda asistencia y orientación a los integrantes del personal, con las preguntas o inquietudes que puedan tener en relación con los principios de la conducta empresarial. Para alentar a nuestro personal a que denuncie las posibles infracciones a la conducta empresarial, también emitimos informes anónimos mediante el sistema de cumplimiento. En el año 2012, se hicieron 405 denuncias a través de la línea sobre cumplimiento de Freeport-McMoRan en relación con diversos temas, incluyendo la conducta de los empleados en el lugar de trabajo; medio ambiente, salud y seguridad; protección de los activos de la Compañía y los conflictos de interés. Todas las denuncias se investigan y, si se confirman, se toman las medidas disciplinarias que correspondan, incluidos los despidos pertinentes.



## Transparencia de los pagos a gobiernos

En el año 2008, apoyamos y nos comprometimos a respaldar la iniciativa para la transparencia de las industrias de extracción (EITI, por sus siglas en inglés), que es un compromiso para que los gobiernos publiquen los ingresos y para que las empresas del sector de petróleo, gas y minería publiquen los pagos relativos a los recursos naturales hechos a los gobiernos, con el fin de progresar en la gobernación responsable. Un ejecutivo sénior de Freeport-McMoRan forma parte de la Junta Directiva internacional de la EITI y otros empleados participan directamente en el respaldo de los procesos de la EITI descritos a continuación.



Dado que la RDC e Indonesia son países candidatos en virtud de la EITI, las operaciones de TFM y PTFI participan directamente en la implementación del plan de trabajo de cada país y la apoyan. La operación de Cerro Verde participa y apoya la implementación de la EITI en Perú, que pasó a ser un país en conformidad en el año 2012. Los Estados Unidos han declarado que implementarán la EITI y Freeport-McMoRan apoya el proceso de desarrollo del plan de trabajo llevado a cabo por el grupo de varias partes interesadas.

Los pagos que hacemos a los gobiernos locales a través de impuestos, regalías y otras obligaciones forman una contribución importante al desarrollo nacional, regional y local. Creemos que una mayor transparencia de los ingresos del sector de los minerales es un mecanismo importante para promover una mejor gobernación y responsabilidad con respecto a la distribución de los ingresos provenientes de este sector. Además de los compromisos con la EITI a nivel de los países, nuestra práctica consiste en informar los pagos en efectivo que se hacen a los gobiernos en todos los países en los que llevamos a cabo las actividades, como se presenta en la siguiente tabla.

*Los pagos que hacemos a los gobiernos locales a través de impuestos, regalías y otras obligaciones forman una contribución importante al desarrollo nacional, regional y local. Creemos que una mayor transparencia de los ingresos del sector de los minerales es un mecanismo importante para promover una mejor gobernación y responsabilidad con respecto a la distribución de los ingresos provenientes de este sector.*

### PAGOS EN EFECTIVO HECHOS A LOS GOBIERNOS <sup>(a)</sup>

Para el año que finalizó el 31 de diciembre de 2012 (millones de dólares)	EE. UU.	Chile	Perú	Indonesia	RDC	Otros países <sup>(b)</sup>	Total
Impuestos sobre la renta corporativa, neto de reintegros	189 \$	302 \$	464 \$	677 \$	2 \$	12 \$	1.646 \$
Retención de impuestos sobre dividendos extranjeros	–	46	–	–	–	–	46
Impuestos a los salarios	310	25	55	76	39	25	530
Dividendos	–	–	–	–	–	–	–
Regalías e impuestos a la extracción de recursos no renovables netos	36	77	–	76	24	–	213
Impuestos a la propiedad	82	1	–	10	–	2	95
Otros impuestos y cargos	52	25	88	150	136	3	454
<b>Total</b>	<b>669 \$</b>	<b>476 \$</b>	<b>607 \$</b>	<b>989 \$</b>	<b>201 \$</b>	<b>42 \$</b>	<b>2,984 \$</b>

(a) Este cronograma refleja un esfuerzo voluntario de Freeport-McMoRan por capturar los pagos en efectivo hechos a los gobiernos (neto de reintegros).

(b) Representa los pagos en efectivo a los gobiernos hechos por otros grupos empresariales de Freeport-McMoRan que se encuentran fuera de los países en los que Freeport-McMoRan lleva a cabo las operaciones de minería.

Freeport-McMoRan no tolera transgresiones a los derechos humanos. Nuestra política sobre derechos humanos requiere que la Compañía y sus contratistas realicen negocios de conformidad con la Declaración Universal de los Derechos Humanos, que instruyan y capaciten a sus empleados y que protejan a todos los integrantes del personal que denuncien supuestas infracciones. Hemos establecido políticas y procedimientos sobre derechos humanos específicos para cada una de las instalaciones, de conformidad con la política sobre derechos humanos de Freeport-McMoRan, las leyes y reglamentaciones de cada país, y los principios voluntarios sobre seguridad y derechos humanos (Principios Voluntarios).



Nuestros funcionarios, de cumplimiento normativo sobre los derechos humanos de las instalaciones, supervisan el cumplimiento normativo y la capacitación, además de un mecanismo de reclamación para la emisión de informes, la documentación y el seguimiento de todas las acusaciones relativas a los derechos humanos que se hagan en las áreas de las operaciones.

### Actualización sobre el programa de derechos humanos

Después de unirse a un grupo voluntario de compañías para desarrollar un conjunto de indicadores clave del desempeño (KPI, por sus siglas en inglés) sobre la implementación de los principios voluntarios en 2011, implementamos como piloto los KPI en PTFI y TFM como una herramienta de autoevaluación en 2012. Luego encargamos la revisión de los KPI y de los resultados de la autoevaluación a nuestro proveedor de servicios de verificación del marco para el desarrollo sostenible del ICMM. En colaboración, llegamos a la conclusión, en el contexto de nuestras operaciones, de que los KPI podrían usarse para medir la madurez de los sistemas y la implementación de los principios voluntarios en las instalaciones; no obstante, debido a que la herramienta aún se encuentra en la etapa de desarrollo, sería necesaria una mayor refinación de los KPI para garantizar que constituyen parámetros de medición eficaces. En el año 2012, también seguimos implementando nuestro proceso de revisión de la sostenibilidad del desarrollo de proyectos, posibilitado por un tercero, para los proyectos de desarrollo o expansión. La revisión incluye una evaluación de los riesgos y las oportunidades relacionados con el proyecto, incluyendo la seguridad y los derechos humanos.

Desde 2010, hemos contratado a un consultor para que participe en la mejora de nuestras herramientas de evaluación de riesgos para la seguridad y los derechos humanos, realizando capacitaciones en la realización de evaluaciones específicas de los riesgos para la seguridad y los derechos humanos. En 2012, se efectuó una capacitación sobre el proceso de evaluación de riesgos en las instalaciones de la mina Cerro Verde, en Perú, usando las herramientas de orientación para la implementación de los principios voluntarios como referencia. También se realizaron evaluaciones de los riesgos para los principios voluntarios en nuestras operaciones de minería en Indonesia y en la RDC por parte del personal que recibió capacitación recientemente.

En el año 2012, también comenzamos una revisión general de cómo integrar, en lugares donde pueda haber brechas, los principios guía de la ONU sobre los negocios y los derechos humanos en nuestros programas actuales y en nuestra política existente sobre derechos humanos. Como parte de esta iniciativa, nos hemos unido al Grupo de Trabajo Sobre Derechos Humanos (de varias industrias) de las empresas para la responsabilidad social (BSR, por sus siglas en inglés) para adquirir conocimientos de las compañías pares sobre la integración de la diligencia debida de derechos humanos en las prácticas empresariales, además de métodos para mejorar la capacitación del personal y de las partes interesadas en materia de derechos humanos. También hemos contratado servicios de consultoría global para desarrollar una herramienta personalizada para la diligencia debida de la cadena de suministros basada en los riesgos, que incluirá la recopilación de información relativa a los derechos humanos. Nuestra meta es refinar aún más estas iniciativas y que se informen mediante una evaluación del impacto sobre los derechos humanos en toda la compañía, que se realizará con la orientación de una consultora experta en el año 2013.

En el año 2012, nos comprometimos con la comunidad SRI en materia de derechos humanos, incluida la situación de seguridad en PTFI y TFM, la integración de los principios guía de la ONU sobre negocios y derechos humanos, y nuestra implementación de los principios voluntarios. Estos compromisos a nivel corporativo, aproximadamente 30 en total en 2012, se realizan a través de informes en persona para los inversionistas, solicitudes de información por escrito y colaboración en proyectos. Este diálogo, junto con el compromiso con las partes interesadas locales, nacionales y regionales, nos resulta útil en el progreso de nuestros programas.

### Seguridad

Los riesgos para la seguridad en nuestras operaciones de PTFI en Papúa, Indonesia, son consecuencia de la pobreza, la inmigración, la educación limitada, las actividades separatistas y sus defensores en la región, la presencia de buscadores ilegales de oro en el área de proyectos, y tensiones sociales, políticas y étnicas dentro de la comunidad local y en otras áreas de la provincia.

PTFI cuenta con aproximadamente 750 empleados de seguridad y 325 contratistas de seguridad privada (ninguno de los cuales porta armas) y consultores en transporte y logística que desempeñan funciones como la protección de las instalaciones, el monitoreo de los cargamentos de suministros y productos, la asistencia con el control del tráfico y el servicio en actividades de respuesta a emergencias. El distrito de minerales Grasberg ha sido designado por el gobierno de Indonesia como uno de los activos nacionales vitales de ese país. Esta designación hace que el papel que desempeña la policía y, en menor medida la fuerza militar, sea significativo para la protección del área de nuestras operaciones. El gobierno de Indonesia es responsable de emplear personal policial y militar, y de dirigir sus actividades. La parte de los costos de financiamiento de la seguridad estatal a cargo de PTFI fue de 22 millones de dólares en el año 2012. Este financiamiento complementario consiste en costos de infraestructura y otros, como alimentos, alojamiento, combustible, viáticos, reparaciones de vehículos, asignaciones para cubrir costos incidentales y administrativos, y programas de asistencia comunitaria llevados a cabo por los militares y la policía.



En 2009, ocurrió una serie de incidentes con tiroteos por parte de asaltantes desconocidos cuyos objetivos eran el personal y los contratistas de la Compañía, y el personal de seguridad del gobierno local; esto sucedió dentro del área de proyectos de PTFI, principalmente en el camino que lleva a una ruta remota al dique del este. Desde mediados del año 2009 y hasta comienzos del año 2013, ha habido incidentes de tiroteos con las perturbadoras cifras de 15 muertes y 57 heridos como consecuencia. Estos incidentes fueron cometidos por atacantes desconocidos dentro del área de proyectos en PTFI. En 2012, estos incidentes tuvieron como resultado tres víctimas fatales y siete heridos entre contratistas y personal de seguridad de Indonesia. La Compañía ha respondido con medidas de mejoras en la seguridad tanto para el personal como para el transporte de material. Hasta la fecha, ninguna persona o entidad ha declarado su responsabilidad ante estos incidentes y la Compañía continúa reclamando que se realice una investigación completa y se haga justicia.

*Hasta la fecha, ninguna persona o entidad ha declarado su responsabilidad ante estos incidentes y la Compañía continúa reclamando que se realice una investigación completa y se haga justicia.*



PTFI ha tomado medidas de seguridad mejorada tanto para el personal como para el transporte de material hacia y desde las operaciones mineras, incluidos los convoyes.

PTFI continúa comprometiéndose con los empleados y sus familias sobre la situación de la seguridad. En 2012, la Compañía lanzó una línea telefónica directa y un sitio web para el reporte anónimo de incidentes de seguridad, con el fin de que sean utilizados por los empleados y sus familias. PTFI no tolera las represalias en contra de nadie que, de buena fe, denuncie un incidente de seguridad o una acusación contra los derechos humanos, pero el miedo a las represalias es un desafío que hay que superar.

En la RDC, el proyecto TFM se encuentra lejos de las áreas de conflicto en las regiones oriental y nororiental del país; sin embargo, todavía enfrenta riesgos de seguridad, principalmente debido a los mineros artesanales ilegales que trabajan en el área de la concesión, como también al rápido flujo de inmigrantes que buscan oportunidades económicas. Ha habido conflictos entre los grupos de rebelión armada (a menudo llamados “Mai Mai”) y las fuerzas gubernamentales en la provincia de Katanga, con heridos y víctimas fatales como resultado. Las

operaciones de TFM no se han visto perjudicadas por esta actividad reportada, ni tampoco han sido alterados ningún plan operativo ni de expansión futuros. TFM y las autoridades locales continúan trabajando de manera cooperativa, lo que incluye reuniones mensuales de seguridad para abordar proactivamente potenciales disturbios civiles.

TFM cuenta con aproximadamente 370 empleados de seguridad y 300 contratistas de seguridad privada, ninguno de los cuales porta armas. Además de este personal de seguridad, el gobierno nacional ha asignado aproximadamente 100 policías para las minas en el área de concesión de TFM. La Policía de Minas es una división de la Policía Nacional Congoleña y es la responsable de mantener la seguridad en las concesiones mineras en todo el país. TFM brinda alimentos, vivienda, contribuciones monetarias y apoyo logístico, como también pagos directos al gobierno para la prestación de la seguridad asignada al área de la concesión. El costo total de esta ayuda para TFM, incluido el apoyo en especies, alcanzó la suma total de menos de un millón de dólares en 2012.

El proporcionar apoyo es consecuente con las obligaciones que establecen nuestros acuerdos con los gobiernos respectivos, nuestra filosofía de ciudadanía corporativa responsable y los principios voluntarios. Revisamos periódicamente nuestras prácticas de apoyo para asegurar que sean apropiadas y legales, y que se controlen correctamente.

### Mecanismos de compromiso y presentación de información

En 2012, se hicieron 19 acusaciones en materia de derechos humanos ante el responsable de cumplimiento de derechos humanos de PTFI. Estos casos no incluyeron acusaciones de vulneración de los derechos humanos cometidos por personal de PTFI contra la comunidad, pero hubo numerosos incidentes en contra o entre nuestros empleados y sus dependientes. Seis de estas acusaciones fueron casos de recursos humanos: dos tuvieron el carácter de casos de acoso, dos fueron casos de intimidación y dos fueron casos criminales. También hubo siete casos relacionados con problemas domésticos, que fueron registrados y revisados; además el responsable del cumplimiento informó a los cónyuges sus derechos para buscar una solución a través de la policía y el sistema judicial indonesio. Aunque ninguna de estas disputas domésticas fueron cuestiones de derechos humanos, los casos ejemplifican que el sistema de reclamación de derechos humanos es conocido no solo por los empleados y contratistas, sino también por sus familias y otros en el área de proyectos.

PTFI siguió siendo un participante activo en las actividades de los principios voluntarios a nivel del país en 2012, actividades tales como asistir a los diálogos de debate facilitados por el Centro Indonesio para la Ética. En 2012, PTFI también dirigió un número de actividades de promoción de los derechos humanos para el Día de los Derechos Humanos, incluida una campaña de comunicación para detener la violencia, la discriminación y el acoso. A nivel local, PTFI se comprometió con los líderes de la comunidad, las organizaciones asociadas y las autoridades locales sobre la implementación de los principios voluntarios, organizando reuniones con los grupos comunitarios y dirigiendo una presentación de capacitación sobre el Programa de los Principios Voluntarios y los Derechos Humanos de PTFI.

En 2012, se hicieron y se registraron 12 acusaciones de vulneración de los derechos humanos ante el responsable de cumplimiento de derechos humanos de TFM. De todos los casos denunciados, cinco fueron de asalto físico, cuatro fueron casos de verbal/sexual, uno fue un asunto criminal, uno fue un caso de intimidación y uno fue relacionado a la vivienda. Todos los casos fueron documentados, revisados y cerrados o están en el proceso de ser proseguidos por el responsable del cumplimiento de los derechos humanos de TFM o investigados por las autoridades gubernamentales.

Uno de los casos de asalto estuvo relacionado con un incidente de seguridad que involucró a personal de un contratista de seguridad de TFM que atrapó a un individuo sin autorización en un área restringida de la propiedad de la Compañía. Luego de ser llevado a la Oficina de Seguridad de TFM, el individuo se quejó de tener heridas y fue transferido a la clínica del lugar para recibir atención médica. Aunque la cirugía inicialmente resultó exitosa, el individuo falleció 24 horas después de ésta. El personal de seguridad contratado involucrado en el incidente fue desafectado de sus puestos en TFM. El incidente está siendo investigado por las autoridades gubernamentales.

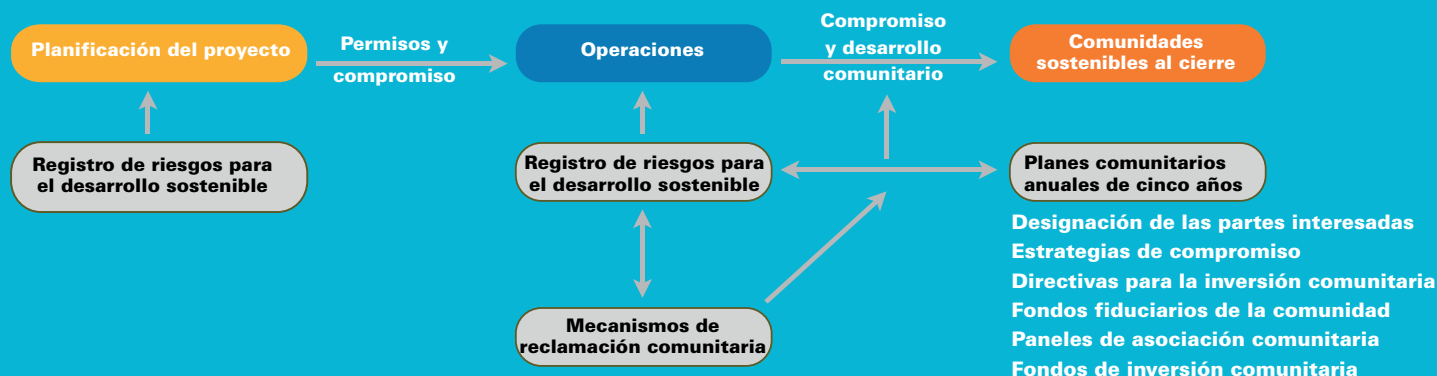


En asociación con la Misión de Estabilización de las Naciones Unidas en la RDC (MONUSCO, por sus siglas en inglés), TFM proporciona una capacitación en derechos humanos para los empleados, las autoridades locales y el personal de seguridad del gobierno local.

En 2012, TFM facilitó reuniones mensuales de un grupo de debate sobre seguridad y derechos humanos, a las que asistieron gerentes de seguridad de otras compañías mineras de la provincia de Katanga, personal de seguridad gubernamental local, organizaciones internacionales y no gubernamentales. Este grupo debate sobre asuntos de seguridad en la medida en que se relacionan con la industria minera, además de brindar un foro de discusión sobre asuntos relativos a los principios voluntarios y derechos humanos, y para compartir mejores prácticas y recursos. TFM es la única compañía en este grupo que es miembro de los principios voluntarios, de manera que también es un foro para promocionar la concientización de los principios voluntarios con los no miembros.

*Para obtener más información sobre nuestros programas de recursos humanos, incluidos los programas de capacitación significativos, vea nuestro informe al plenario sobre los principios voluntarios en materia de seguridad y recursos humanos para el año 2012 en [www.fcx.com](http://www.fcx.com).*

## MODELO DE COMPROMISO COMUNITARIO



### Planificación y compromiso

Reconocemos que nuestras operaciones tienen impacto ambiental, social y económico en las comunidades locales a lo largo del ciclo de vida de nuestras operaciones mineras. Algunos de estos impactos incluyen el cambio en el uso de la tierra y el influjo de la población, mientras que otros incluyen oportunidades económicas y desarrollo en las áreas de infraestructura, salud y educación. Nos comprometemos abiertamente y de manera transparente con las partes interesadas locales para facilitar nuestra habilidad de operar y hacer crecer nuestro negocio. Nuestra política comunitaria exige la colaboración con las comunidades para minimizar y mitigar los impactos adversos y cultivar las oportunidades para maximizar los beneficios.

El compromiso y la consulta aseguran que las comunidades puedan hacer aportes a nuestros proyectos operativos y de desarrollo, y promueven la comprensión de nuestras operaciones comerciales. El diálogo con las partes interesadas locales se realiza formalmente a través de reuniones abiertas y procesos de reglamentación, pero también mediante la interacción frecuente en el lugar de trabajo con los representantes de los programas de desarrollo comunitario. Por ejemplo, luego de un compromiso significativo con las partes interesadas locales, regionales y nacionales, que incluye 13 talleres y audiciones públicas, obtuvimos permisos importantes para nuestra expansión de Cerro Verde en Perú. También entregamos la evaluación del impacto ambiental y social (ESIA, por sus siglas en inglés) para la próxima expansión de TFM en la RDC. Con estos procesos de compromiso, los equipos de gestión local pueden monitorear y evaluar cualquier riesgo potencial en sus operaciones o áreas locales y considerar la mitigación necesaria.

Nuestro proceso de revisión de la sostenibilidad del desarrollo de proyectos nos ayuda a considerar los asuntos de sostenibilidad crítica en las etapas de exploración, estudio de alcance, prefactibilidad y factibilidad de los proyectos de expansión o desarrollo de minas, lo que incluye los impactos y las oportunidades para las comunidades locales. Esto permite que los equipos de los proyectos desarrollen planes de mitigación para abordar las oportunidades y los impactos sociales clave antes de la etapa de obtención de permisos para los proyectos. Durante los procesos de obtención de permisos, tales como una ESIA, los impactos potenciales y los planes de mitigación asociados se sociabilizan con las partes interesadas locales y aquellos planes se vuelven frecuentemente compromisos de proyectos.

En las operaciones existentes, utilizamos el proceso de registro de riesgos para el desarrollo sostenible de forma constante para revisar los riesgos ambientales, sociales y económicos potenciales que puedan repercutir directa o indirectamente en las comunidades locales. Cada operación mantiene un plan de compromiso y desarrollo comunitario de cinco años, que se vincula con el registro de riesgos para el desarrollo sostenible de manera que los métodos de compromiso comunitario y los objetivos de desarrollo estén alineados con los riesgos y las oportunidades identificados. Estos planes incluyen mecanismos para evaluar nuestro impacto y desempeño anualmente.

Las operaciones utilizan un sistema de gestión de reclamaciones comunitarias para registrar, procesar y responder a los intereses de la comunidad. Evaluamos continuamente estos sistemas para garantizar su efectividad en las cuatro operaciones. El objetivo es:

- Establecer un proceso de gestión de reclamaciones verosímil, accesible, transparente y consistente para los individuos, los hogares y las comunidades afectadas por el proyecto.
- Crear resultados que sean considerados realistas, justos, efectivos y sostenibles por todas las partes.
- Promover y establecer líneas claras y abiertas de compromiso comunitario en torno a las reclamaciones.
- Gestionar y reducir los riesgos para la comunidad y la Compañía con el abordaje efectivo de las reclamaciones de manera que puedan resolverse antes de que se conviertan en grandes conflictos.

Por ejemplo, en 2012, el sistema de gestión de reclamaciones de PTFI ha producido resultados que varían desde una carta de respuesta y explicación a la comunidad, hasta una reunión facilitada por terceras partes tales como el gobierno o una institución tribal, pasando por programas de desarrollo comunitario de implementación y desarrollo. En TFM, se formalizó un comité independiente de mediación en 2012 para abordar las reclamaciones que no puedan resolverse entre TFM y el reclamante de manera directa. El comité se compone de la participación mayoritaria de las partes interesadas externas, en gran parte representantes comunitarios.



### Reasentamiento de la comunidad TFM

Debido a la expansión actual de TFM, el acceso a las tierras nuevas repercute en las tierras agrícolas y las viviendas, y en muchos casos no puede evitarse el desalojo físico y/o económico. TFM desarrolla e implementa un plan de acción de reasentamiento comunitario (RAP, por sus siglas en inglés) para cada yacimiento en expansión. Los RAP se basan en la ley de la RDC y en las normas internacionales para el desempeño corporativo financiero, además de someterse a una revisión anual independiente. La operación finalizó en el marco de políticas de reasentamiento, compensación y acceso a las tierras en noviembre de 2012. Esta política es un documento público que establece los principios, procedimientos, derechos, criterios de elegibilidad y arreglos organizacionales que rigen la compensación de TFM por la repercusión en casos de reasentamientos involuntarios.

Desde el reasentamiento de tres poblados, y la compensación y reubicación de las tierras agrícolas asociadas con el desarrollo del yacimiento mineral de Kwatebala en 2009, la expansión de la planta y las operaciones mineras de TFM en los depósitos minerales de Tenke-Fwaulu dieron lugar al reasentamiento físico adicional de 70 viviendas. Estas viviendas fueron reubicadas en 2011 y 2012. Conjuntamente con la expansión, unos 200 granjeros fueron reubicados e ingresados en un programa de restauración de medios de subsistencia. La expansión del Proyecto de Óxido avanzó durante 2012 y la versión preliminar asociada de ESIA finalizó y fue publicada para recibir comentarios, tras concluir con los estudios de base sociales y ambientales, los planes de mitigación de los impactos y las consultas públicas a puertas abiertas. La planificación sigue en curso para desarrollar un RAP específico del área para el desalojo físico y económico de la primera comunidad que se halla programada para el impacto dentro de la huella del proyecto para los depósitos de óxido. TFM desarrollará RAP específicos para un área o una fase adicional a medida que avance el proyecto para los depósitos de óxido.



Nuestros agrónomos en TFM trabajan con granjeros locales para aumentar el rendimiento de los cultivos. Los granjeros afectados por el reasentamiento participan en un programa de restauración de medios de subsistencia que incluye recibir mejores semillas, fertilizantes y entrenamiento técnico.

En 2012, Southern Africa Resource Watch (SARW) lanzó un informe titulado "Freeport-McMoRan frente al pueblo de Fungurume: cómo la inversión minera más grande en RDC trajo pobreza y no prosperidad". El informe detalló un número de observaciones constructivas con respecto a los compromisos comunitarios de la operación, incluidos asuntos relacionados con el reasentamiento de la comunidad. Sin embargo, creemos que se realizaron una serie de conclusiones incorrectas basadas en información parcial e incompleta. TFM reconoce la importancia de una sociedad civil activa e informada y, subsecuentemente, se ha vinculado con SARW para dialogar sobre formas de trabajar juntos y compartir información.

*Por favor visite nuestro sitio web para obtener más información sobre el reasentamiento comunitario de TFM, además del informe de SARW y nuestra respectiva respuesta.*

### Población indígena

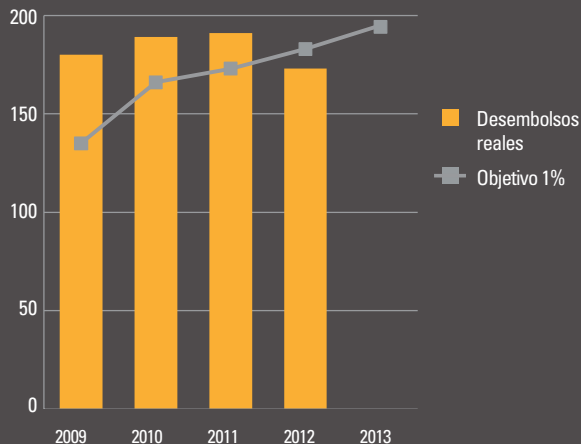
Nuestros programas de desarrollo comunitario y objetivos de inversión en la comunidad, tal como se reflejan en nuestra presentación de informes sobre sostenibilidad general, se centran principalmente en los indígenas de Papúa, Indonesia; los amerindios en los Estados Unidos; y las comunidades de Alto El Loa en Chile. A través de la participación de la comunidad, los proyectos de promoción y preservación cultural y los programas de capacitación y desarrollo, buscamos abordar las necesidades, culturas y costumbres de la población indígena que reside cerca de nuestras operaciones.

PTFI apoya programas para preservar y promocionar la cultura de Papua y para cuidar las ricas y originales culturas indígenas junto con el desarrollo. En 2012 PTFI apoyó programas dentro de Papua y también en otras zonas de Indonesia para promover la cultural tribal local. Algunas actividades incluyeron auspicios a exhibiciones culturales Kamoro para dar a conocer danzas, comidas y arte tradicional. Durante el año, las esculturas de mejor calidad se recolectan desde los pueblos costeros de Kamoro y son subastados en las exhibiciones. El programa no sólo entrega beneficios económicos a los artesanos locales, sino también fomenta la preservación de la cultura y las tradiciones artesanales en la comunidad.

En 2012, Freeport-McMoRan continuó implementando un programa de participación formal a largo plazo con las tribus amerindias nativas. Como resultado de este esfuerzo, la Compañía y las tribus han identificado en común que la educación es un asunto prioritario y, subsecuentemente, lanzamos un programa de becas universitarias para amerindios de ciertas tribus en Arizona. En 2012, también hemos introducido dos nuevas oportunidades de financiamiento para el desarrollo social: el Fondo de las Sociedades para los Amerindios y el Fondo para las Actividades de las Comunidades Amerindias. Estos fondos alientan a las tribus a evaluar cómo los fondos de la Compañía pueden fortalecer sus comunidades, tanto a corto como a largo plazo. También establecimos un programa de capacitación técnica para la tribu apache de San Carlos en Arizona.

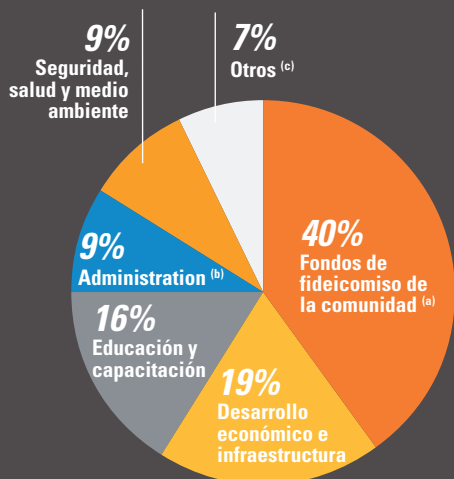
## INVERSIONES PARA LA COMUNIDAD

(en millones dólares)



Objetivo 1%: inversión (en total) del 1%, en promedio, de los ingresos anuales de los tres años previos, según lo expresado en los estados contables consolidados auditados de Freeport-McMoRan, en programas para la comunidad, incluido el apoyo y la gestión.

## INVERSIÓN PARA LA COMUNIDAD EN 2012 173 MILLONES DE DÓLARES



(a) Los fondos fiduciarios comunitarios (administrados principalmente por la propia comunidad) incluyen el Fondo Societario de PTFI para el Desarrollo de la Comunidad, los Fondos Fiduciarios Amungme y Kamoro (Indonesia) y el Fondo Social de TFM (RDC).

(b) Incluye los costos de administración asociados con la provisión y administración directas de programas y servicios sociales.

(c) Incluye a los programas de reasentamiento de TFM (3,9 millones de dólares), de Arte, Cultura, Herencia y de empleados tales como Matching Gifts y United Way.

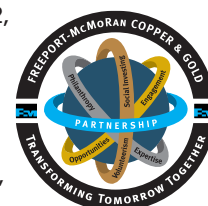
## Inversión en la comunidad

La estrategia de inversión comunitaria de Freeport-McMoRan aborda las necesidades de alta prioridad y facilita el desarrollo de las capacidades locales para sostener comunidades tras el cierre. Los criterios de inversión social de Freeport-McMoRan son un conjunto de directrices diseñadas para asegurar el uso eficaz de los recursos, con el fin de abordar las necesidades de mayor prioridad y facilitar la construcción de capacidades locales para asegurar la sostenibilidad de las comunidades cuando finalicen nuestras operaciones. Continuamos asociándonos con ONG, fundaciones y otras instituciones de las comunidades y gobiernos para apoyar las iniciativas de desarrollo comunitario.

Junto con nuestra estrategia de inversión comunitaria general está nuestro énfasis en programas educativos que mejoren las habilidades STEM, para que los estudiantes se preparen con el fin de tener éxito en una sociedad global basada en el conocimiento. Desde 2010, hemos invertido más de 11 millones de dólares en programas educativos STEM. Por ejemplo, estamos ayudando a fundar una tentativa sectorial llamada 100Kin10 para preparar, apoyar y emplear 100.000 excelentes maestros de STEM en los Estados Unidos durante los últimos 10 años. Alineamos la concentración en STEM con los requisitos técnicos de nuestra empresa, además de poner a disposición oportunidades educativas medioambientales en la mayoría de nuestras operaciones.

Hemos establecido fundaciones o fondos sociales en comunidades de Indonesia, Perú, Estados Unidos y en la RDC, que se gestionan a través de miembros comunitarios quienes determinan el destino de estos fondos a programas prioritarios que se enfocan en el desarrollo de la educación, la salud y la economía. En 2012, estas fundaciones y fondos comunitarios contabilizaron más del 40 por ciento de nuestra inversión anual en comunidades. Nuestra inversión comunitaria totalizó 173 millones de dólares en 2012; sin embargo, resultó menos de nuestro objetivo de un uno por ciento (183 millones de dólares), debido a la reducción de los volúmenes de venta en PTFI y la expiración del programa voluntario en Perú. Si los precios promedios de nuestros productos son similares en 2012, puede que no cumplamos con el objetivo de inversión comunitaria, ya que intentamos elevar el perfil productivo en más de mil millones de libras de cobre para 2016. El índice de crecimiento para nuestra inversión comunitaria podría ser menor al crecimiento de los ingresos, lo que impulsa nuestro objetivo. Sin embargo, continuaremos revisando los presupuestos para asegurar que mantengamos un nivel adecuado de inversión local.

Lanzamos Freeportinmycommunity.com "Transformando el mañana juntos" ("Transforming Tomorrow Together") en 2012, como una fuente comprensiva de información para las actividades de inversión y compromiso de nuestra comunidad. Alentamos a las partes interesadas que visiten nuestro sitio web para obtener más información sobre nuestros programas, que incluyen fondos de inversión comunitaria, paneles de asociación comunitaria, programas americanos nativos, minisubsidios educativos y nuestros esfuerzos de ayuda en caso de desastres.



Salud pública

El paludismo, el VIH/SIDA y la tuberculosis (TB) pueden tener efectos devastadores en las comunidades locales, incluidos los miembros de nuestro equipo de trabajo. Operamos en muchos lugares del mundo que carecen de agua limpia y estructuras sanitarias, en los cuales la población tiene bajos niveles de educación en materia de salud, conciencia y acceso a servicios de salud adecuados. En colaboración con los gobiernos nacionales y las ONG, dedicamos significativos recursos para ayudar a las comunidades, incluyendo las poblaciones indígenas y sus gobiernos, con el fin de reducir los riesgos para la salud pública.

PT Freeport Indonesia

El paludismo, el HIV/SIDA, la tuberculosis y las enfermedades diarreicas son un riesgo para los empleados, sus familias y la comunidad local. A través del Departamento de Salud Pública y Control del Paludismo de PTFI (PHMC, por sus siglas en inglés), apoyado por International SOS, nuestro proveedor de servicios sanitarios, la Compañía implementa programas de educación y capacitación, prevención, asesoramiento, diagnóstico y tratamiento de la enfermedad. PTFI también contribuye con el uno por ciento de sus ingresos anuales para el Fondo asociativo para el desarrollo comunitario de PTFI, que es gestionado por la Organización de Desarrollo Comunitario de Amungme and Kamoro (LPMK, por sus siglas en inglés). En 2012, LPMK contribuyó con más de 17 millones de dólares para los programas de cuidado de la salud, incluida la operación de dos hospitales comunitarios, además de la implementación de un programa de salud pública comprensiva que aborda temas como el HIV/SIDA, la tuberculosis, el paludismo, la salud de la madre y el niño y agua limpia.

La provincia de Papúa tiene uno de los índices de prevalencia del paludismo más alto de Indonesia, y en la mayoría de las comunidades cercanas a nuestras operaciones, la infección con el paludismo es una de las más grandes causas de hospitalización y muerte. PTFI también implementa un programa de control integrado de primer nivel contra el paludismo en el área del proyecto y en la comunidad local, lo que incluye la fumigación, el control de desagües, la distribución de mosquiteros para cama tratados con insecticidas y el tratamiento del paciente con fármacos del tratamiento combinado de artemisina.

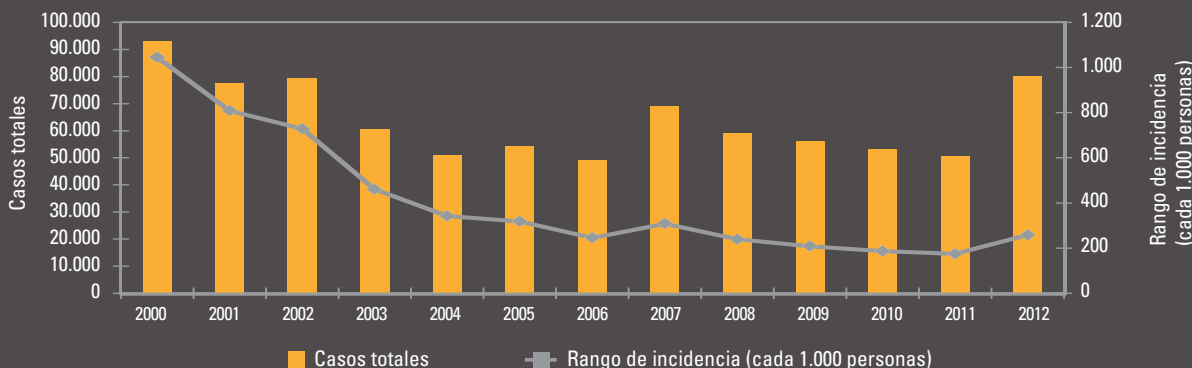
En 2012, se detectaron y trataron aproximadamente 85.000 casos de paludismo en Mimika Regency, un aumento alarmante del 68 por ciento con respecto a los casos reportados en 2011. Las razones de este dramático aumento en los casos reportados son el resultado de un aumento en el riesgo de transmisión en el área de Timika. Un resurgimiento similar de paludismo se atestiguó por última vez en 2007. PTFI respondió al iniciar y organizar una colaboración con LPMK y el gobierno local para movilizar un enfoque integrado y comprensivo que involucre actividades de control del vector del mosquito, distribución adicional de mosquiteros de cama tratados con insecticidas, una extensión para el acceso a un diagnóstico y tratamiento exactos y la promoción de una mayor concientización sobre la salud en las comunidades afectadas.

Tenke Fungurume Mining

En 2008, TFM realizó una evaluación de referencia en materia sanitaria e identificó problemas de salud y enfermedades graves que impactan en la comunidad local, como el paludismo, el VIH/SIDA y otras infecciones de transmisión sexual (ITS), la tuberculosis (TB), la oncocercosis y la diarrea, como también otras enfermedades asociadas a la falta de sanidad y agua limpia. Además, el creciente flujo de población nueva al centro urbano de Fungurume, de personas que buscan oportunidades económicas vinculadas a la mina y los negocios que las respaldan, ha creado presiones adicionales en la prestación de servicios de salud pública, los cuales son limitados frente al aumento de la demanda.

El paludismo es uno de los mayores desafíos de salud que enfrentan el equipo de trabajo y la comunidad en el área de concesión. Antes de que TFM comenzara sus operaciones en el área, el paludismo resultó la mayor causa de mortalidad y constituyó una carga social y económica significativa en la comunidad en general. TFM ha implementado un programa de control integrado del paludismo en el área del proyecto para proteger a la fuerza laboral y a la comunidad que reside dentro del área de la concesión. El programa integrado está formado por diferentes componentes cuyos objetivos son los vectores y los parásitos, como también el programa de pulverización residual en interiores, dirigido a todos los hogares de la concesión, que incluyó a más de 50.000 hogares durante 2012. El programa también se concentra en los esfuerzos para mejorar el diagnóstico y el rápido tratamiento de los pacientes.

CASOS TOTALES E INCIDENCIA DEL PALUDISMO EN MIMIKA REGENCY, PAPÚA, INDONESIA



Nota: Los rangos de incidencia representan la tasa de los nuevos casos de una enfermedad dentro de una población en un período de tiempo. A medida que aumenta la población, se espera también un aumento en el número total de los casos, pero esto no significa necesariamente que el riesgo haya aumentado.





TFM apoya iniciativas de sanidad y agua limpia en más de 60 poblaciones y dos centros urbanos ubicados dentro de la concesión de TFM. Este programa consiste en cinco proyectos complementarios que mantienen un sistema de drenaje y distribución de agua limpia, proporcionan educación sobre la salud y la higiene, aumentan la capacidad local para letrinas, estaciones de lavado y sitios de arrojado de desechos y compromete a los participantes de la comunidad a gestionar el sistema de suministro de agua.

Dos veces al año se realiza una encuesta sobre la prevalencia anual de malaria entre los escolares locales, para monitorear el impacto del programa comunitario contra esta enfermedad. El índice promedio de la prevalencia de malaria del 38 por ciento de la encuesta de mayo de 2012, luego de la temporada de lluvias, tuvo una disminución del 51 por ciento, comparada con la encuesta de (precontrol) de referencia realizada en el 2007, y una disminución del 19 por ciento con respecto a los índices de prevalencia de malaria de la encuesta previa de mayo de 2011. Los resultados de la encuesta de octubre de 2012 al final de la temporada seca indicaron un índice promedio de prevalencia de malaria del 22 por ciento y una disminución del 71 por ciento en comparación con la encuesta de referencia de 2007 (las diferencias en temporada pueden justificar algunas varianzas).

*En 2012, la TFM fue reconocida por GBCHealth por su programa integrado de control contra la malaria, el primero de su clase en la RDC. Para obtener más información sobre este premio o información adicional sobre nuestros programas de salud pública, visite nuestro sitio web.*

## Minería artesanal

### PT Freeport Indonesia

PTFI utiliza un sistema controlado de gestión de relave de ríos que transporta los relaves a un área designada en las tierras bajas y la zona costera, llamada área modificada de depósito. Miles de mineros a pequeña escala y artesanales (ASM) criban oro en el sistema del río Otomona (a río abajo del molino) dentro del área de proyectos de la Compañía. Entre los mineros artesanales se incluyen miembros de la comunidad local, pero la mayoría son de fuera de la región. Se encuentran limitados en equipo y experiencia para operar en condiciones peligrosas y tienen el potencial para crear riesgos ambientales, como también para poner en peligro su propia salud y seguridad.

En 2012, Atma Jaya Catholic University llevó a cabo un exhaustivo estudio de referencia social de esta comunidad ASM y sus redes de apoyo. El estudio trataba tanto las zonas montañosas como las áreas de tierras bajas del río y delineaba a

los dueños de tierras y los líderes de la comunidad importantes dentro de la red de ASM. Los resultados clave fueron una mejor comprensión de la composición etnográfica de la comunidad criadora, su migración, los territorios a lo largo del río, los sistemas y las organizaciones, las actividades económicas junto con las ventas de oro y los problemas de conflicto básicos.

Uno de los mayores riesgos del cribado de oro ilegal es el uso potencial del mercurio. PTFI monitorea regularmente el uso del mercurio por medio de programas rutinarios de monitoreo ambiental y no se ha detectado mercurio por encima de los niveles de fondo del ecosistema del río. La Compañía también mantiene un sistema continuo de monitoreo de mercurio en el aire en el pueblo de Timika, y desde el 2010, se ha detectado el mercurio en niveles elevados en partes del pueblo donde las tiendas que comercializan oro están presentes. PTFI considera que, debido a estos sistemas de monitoreo y participación, el riesgo de uso del mercurio en el sistema del río ha sido reducido.

### Tenke Fungurume Mining

La minería artesanal está ampliamente difundida en RDC, y las actividades de ASM suceden debido a la concesión de TFM, aunque tales actividades sean ilegales de acuerdo a la ley de RDC. Los mayores riesgos que surgen de la minería artesanal siguen siendo la seguridad y la protección de nuestros empleados y de la población local, incluyendo mineros que trabajan ilegalmente. Los mineros artesanales cavan socavones y túneles subterráneos para tener acceso a los depósitos de minerales sin usar equipos de protección. Debido al influjo de personas ajenas al lugar que se acercan para realizar las actividades mineras ilegales, se ha observado que los males sociales tales como un aumento en los índices de delincuencia y las poblaciones locales han reportado robo de cultivos, hostigamiento y agresión sexual de las mujeres, y desviación de los ríos para el lavado de minerales.

A medida que TFM expande sus operaciones a depósitos adicionales dentro de su concesión, aumenta la posibilidad de conflicto con los mineros artesanales de aquellas áreas. Como resultado, la Compañía se compromete con las autoridades de RDC para operar medidas de control en los puntos de entrada y de salida de la concesión para interceptar los envíos de minerales ilegales, lo cual sigue siendo efectivo. Los oficiales de cooperación de la comunidad de TFM dirigen campañas de concientización para educar a la comunidad en los riesgos asociados con las actividades de ASM.

En el 2012, TFM también encargó un estudio de referencia sobre ASM en la provincia de Katanga para ayudar a desarrollar un entendimiento más profundo de los factores socioeconómicos y de los riesgos de la minería artesanal. El estudio de referencia describe a la organización de ASM y ayuda a documentar la organización, los sistemas, los eventos históricos y los movimientos que han contribuido a darle forma a las actividades actuales de ASM dentro y fuera de la concesión de TFM hoy en día. Las estrategias a largo plazo de TFM en relación con ASM continúan siendo de apoyo para el desarrollo económico y la creación de trabajo en la región con el fin de brindarles a las comunidades otras oportunidades de generación de ingresos.

La política ambiental de Freeport-McMoRan está basada en nuestros objetivos de cumplir con las leyes y regulaciones y minimizar los impactos ambientales utilizando las estrategias de gestión de riesgos basadas en datos válidos y ciencia concreta. Esto requiere que revisemos y tengamos en cuenta los efectos ambientales de cada actividad, ya sea la exploración, la minería o el procesamiento, y que planifiquemos y dirijamos el diseño, el desarrollo, la operación y el cierre de cada instalación, de modo que se optimice el uso económico de los recursos a la vez que se reduzcan los efectos ambientales adversos.



Nuestra mina de molibdeno Climax en Colorado, que reinició sus actividades en 2012, recibió recientemente una certificación ISO 14001 de su sistema de gestión ambiental.

Todas nuestras operaciones cuentan con sistemas de gestión ambiental (EMS, por sus siglas en inglés) certificados según las normas ISO 14001, que son auditadas independientemente a nivel anual. Durante el 2012, hemos completado auditorías ambientales internas en 15 operaciones de acuerdo con nuestra política de auditoría ambiental y agencias regulatorias inspeccionan rutinariamente nuestras instalaciones. Desde 1996, en PTFI se ha realizado una auditoría ambiental independiente cada tres años y el resumen ejecutivo actual y las respuestas a las recomendaciones de la auditoría se encuentran publicados en nuestro sitio web. Todas las operaciones poseen programas de acción correctiva asociadas predominantemente a EMS.

**Gestión de la energía**

Nuestras operaciones mineras de cobre requieren una energía significativa: principalmente diésel, electricidad, carbón y gas natural. La energía representa aproximadamente entre un 19 y un 21 por ciento de nuestros costos de producción de cobre desde 2009. Por lo tanto, la regulación potencial de las emisiones de gas de invernadero (GEI) y los aumentos de costo



A nuestra planta de fundición de Atlantic Copper le fue otorgada la certificación ISO 50001 por su sistema de gestión de la energía, la primera compañía multinacional en la industria del cobre en recibir el certificado de reconocimiento internacional.

asociados para el combustible, la energía adquirida y otros aportes clave pueden impactar negativamente en el perfil de costos. Este es el motivo por el cual continuamos enfocándonos en la eficiencia energética de nuestras operaciones actuales, en la implementación de minería innovadora y en las tecnologías de procesamiento en nuestros proyectos de expansión de terrenos industriales abandonados.

Logramos mejoras significativas en la eficiencia energética con nuestras nuevas instalaciones de procesamiento. Sin embargo, las ganancias no garantizan el reemplazo de las plantas operativas actuales, ya que el periodo de tiempo financiero en umbral de rentabilidad es demasiado largo para que se justifique económicamente este tipo de inversión. Aunque nuestras operaciones mineras estén actualmente fuera de las jurisdicciones donde hay un costo directo asociado a las emisiones de gas de efecto invernadero, hemos simulado posibles escenarios para comprender los impactos de los costos operativos potenciales. Por ejemplo, hemos simulado un escenario hipotético de impuesto al carbón de 50 dólares por tonelada métrica en un total de emisiones (directas e indirectas) de nuestras regiones operativas de América del Norte y América del Sur basado en sus perfiles respectivos de emisiones durante 2012. El ejercicio demostró aumentos en los costos operativos de menos del 10 por ciento y del 5 por ciento para América del Norte y América del Sur, respectivamente. Basados en los futuros perfiles esperados de emisiones de GEI y en los impuestos hipotéticos al carbón de 50 dólares por tonelada métrica de las emisiones totales, el aumento asociado de los costos operativos no necesitaría cambios en los planes operativos en respuesta a este escenario.

**INDICADORES DE CUMPLIMIENTO DE LAS NORMATIVAS AMBIENTALES**

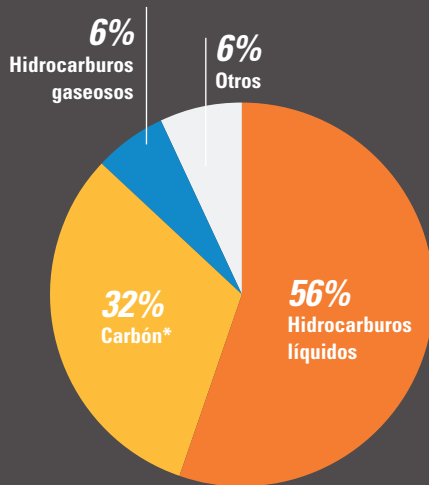
	2008	2009	2010	2011	2012
Derrames o emanaciones de sustancias químicas tóxicas o peligrosas notificables	85	26	10	11	12
Avisos de violaciones relacionadas con autorizaciones para rebasamientos, derrames, emanaciones u otros asuntos de cumplimiento de normativas	4	6	6	6	4
Sanciones por faltas al medio ambiente*	191.151 \$	493.039 \$	83.420 \$	75.000 \$	47.369 \$

\* Las sanciones se pagan generalmente en períodos posteriores al año en que ocurrió la falta al medio ambiente y/o la aplicación de las medidas.



### EMISIONES DIRECTAS EQUIVALENTES DE DIÓXIDO DE CARBONO EN 2012

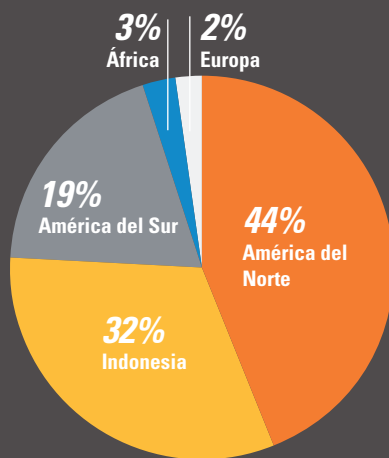
Por el tipo de combustible



\* Asociado con la instalación de energía alimentada con carbón autogenerado en PTFI

### EMISIONES TOTAL EQUIVALENTES DE DIÓXIDO DE CARBONO EN 2012

Por el región



Hemos recibido la verificación independiente del inventario de nuestras emisiones de gases de invernadero correspondientes al período 2007-2012. La declaración de fiabilidad se encuentra en nuestro sitio web.



En nuestra mina de Morenci, en Arizona, estamos expandiendo la capacidad de minería y molienda para procesar minerales de sulfuro adicional. El nuevo molino utilizará considerablemente menos energía por tonelada de mineral procesado que las tecnologías anteriores.

En el 2012, nuestras emisiones de GEI totales en todo el mundo, medidas como emisiones equivalentes de dióxido de carbono, no sufrieron cambios con respecto a 2011, situándose en aproximadamente 10 millones de toneladas métricas, divididas entre emisiones directas (59 por ciento) e indirectas (41 por ciento). La mayoría de nuestras emisiones directas provienen del uso de combustibles para los camiones de carga, seguidas por el uso de combustibles para suministrar energía a los procesos de secado, fundición y otros. La mayor parte de nuestra actividad minera se desarrolla a cielo abierto. Cuando el rajo a cielo abierto madura, aumenta la longitud del camino de acarreo y los camiones de carga deben transportar el mineral por distancias adicionales hasta las instalaciones de procesamiento. Cuando las condiciones del mercado necesitan de la extracción y el procesamiento de un mineral de más baja ley, los camiones de carga deben transportar más material. Nuestros planes de minería actuales, de cinco años, vinculados a mil millones de libras adicionales de producción de cobre para el 2016, muestran el aumento de las emisiones directas (basadas tanto en la intensidad como en lo absolutas). Aunque actualmente no tenemos ninguna operación de minería directamente sujeta a regulaciones que limiten las emisiones de GEI, este asunto es importante para algunas partes interesadas.

Nuestro equipo de trabajo sobre la energía/GEI continúa vinculándose con expertos en gestión de la energía, colegas de la industria y proveedores para debatir el potencial de nuevas prácticas predominantes en el sistema de minería que pudieran ser usadas para reducir la energía y la intensidad del gas de efecto invernadero en los proyectos futuros. Sujetos a las características del yacimiento mineral, tales cambios escalonados también se predicarían en la innovación tecnológica del transporte del material y estamos siguiendo esta evolución de cerca.

Las emisiones indirectas generalmente son aquellas generadas por proveedores externos a quienes les compramos electricidad para utilizar en nuestras operaciones. En 2012, aproximadamente el 63 por ciento de la energía que compramos provenía de fuentes renovables (generamos toda nuestra energía en PTFI). Los procesos que consumen más energía en nuestras instalaciones son la trituración, la molienda y la extracción por disolución o la electro-obtención. Se espera que el consumo de energía adquirida y nuestros proyectos de expansión aumenten a medida que construimos y operamos nuevas alternativas de suministro y distribución de agua.



**Suministro de agua y gestión hídrica\***

Nuestras operaciones mineras requieren cantidades significativas de agua para la extracción, el procesamiento de los minerales y las instalaciones de apoyo asociadas. Sabemos que el acceso al agua limpia es un tema de interés crítico, particularmente para las comunidades locales y los agricultores interesados, cerca de muchas de nuestras operaciones. Este es el motivo por el cual estamos realizando inversiones estratégicas a largo plazo en los proyectos de suministro de agua para el beneficio de las partes interesadas a la vez que apoyamos nuestros planes de crecimiento y operatividad. Dos de nuestros mayores proyectos de expansión en Cerro Verde y en Morenci están en zonas de emergencia hídrica.

Nuestro centro de operación de Cerro Verde planea construir una planta de tratamiento de aguas servidas para la ciudad de Arequipa, Perú, a medida que prosigue con su expansión a gran escala. Esta planta mejoraría la calidad del agua de la zona, reduciendo enfermedades transmitidas por el agua y aumentando el valor de los productos agrícolas locales, a la vez que proveería agua para una expansión operativa económicamente importante para la región. Esto continuaría el significativo desarrollo reciente de una instalación expandible para el tratamiento del agua, que ahora brinda a los residentes un acceso al agua potable durante las 24 horas.

*Evaluamos los costos totalmente amortizados por libra de producto para los costos operativos y de inversión asociados con los proyectos de suministro de agua.*

Cerca de Copiapó, Chile, hemos construido una planta de desalinización que, junto con un efluente proveniente de la planta de tratamiento de aguas servidas, eliminará la necesidad de extraer agua de un acuífero local para las operaciones de Candelaria. Es importante destacar que la estrategia de este proyecto nos ha dado la oportunidad de transferir los derechos del agua potable a los servicios de agua local para uso residencial. Nuestra operación de El Abra, en Chile, también lleva a cabo estudios para evaluar la factibilidad de construir una planta de desalinización en la costa del Pacífico para tratar el agua marina, con el fin de usarla en una mayor producción de mineral sulfuroso o molienda.

En 2012, utilizamos aproximadamente 665 millones de metros cúbicos de agua en nuestros procesos operacionales, de los cuales aproximadamente el 71 por ciento era agua reciclada. Nuestro uso general de agua, incluida el agua reciclada, sigue siendo relativamente constante en los últimos cinco años, aunque esperamos que el uso absoluto de agua aumente en el futuro a medida que avanzamos con los proyectos de crecimiento de los terrenos industriales abandonados para incrementar los volúmenes de producción de cobre. Continuaremos con nuestros programas para evaluar las opciones de suministro del agua y gestionar eficientemente los recursos del agua dentro de nuestras operaciones.

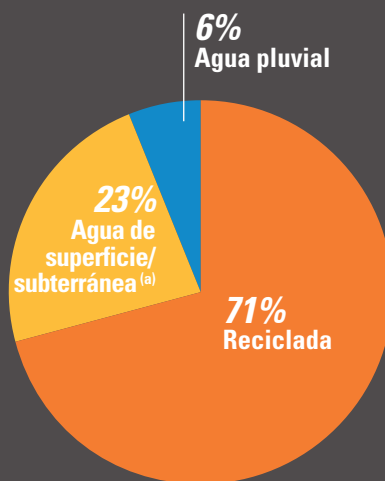


Una planta de desalinización y tubería suplirá las necesidades hídricas de largo plazo de Candelaria y proporcionará la oportunidad de transferir los derechos del agua potable y de calidad a los servicios públicos de agua locales para el uso residencial.

Todas las operaciones en las zonas de emergencia hídrica utilizan los modelos de equilibrio hídrico para comprender los requisitos de uso del agua y las pérdidas en el sistema. Esto afecta las decisiones de la administración con respecto a las oportunidades del proyecto para mejorar la gestión del agua en el lugar. Por ejemplo, el modelo de equilibrio hídrico en nuestra mina de Bagdad, Arizona, proporcionó información clave que respaldó la decisión de implementar un proyecto de espesadores de relaves para un uso más eficiente del agua. Esperamos que hacia fines del 2013 todas las operaciones en las zonas de emergencia hídrica cuenten con un plan de gestión hídrica que identifique los desafíos clave del agua, las oportunidades, las estrategias y las medidas propuestas para mejorar nuestra gestión hídrica del lugar.

*\* Los datos hídricos de esta sección excluyen los montos asociados con todas las instalaciones ubicadas en Arizona por razones de litigios actuales por los derechos hídricos.*

**USO DEL AGUA EN 2012 POR FUENTE**  
665 millones de metros cúbicos



<sup>(a)</sup> Incluye 7,7 millones de metros cúbicos de agua municipal, aguas servidas municipales y agua importada de cualquier otra instalación minera o industrial

El procesamiento de los metales y los minerales puede impactar en la calidad del agua del lugar y fuera de él, hecho que apuntamos a evitar o minimizar. Por ejemplo, se analizan las características geoquímicas de los residuos minerales para identificar las oportunidades de administración, con el fin de minimizar los impactos potenciales en los recursos hídricos internos y adyacentes a nuestras instalaciones. Todas las operaciones mantienen sistemas para controlar los parámetros de calidad hídrica y determinar el cumplimiento de las reglamentaciones y requisitos de los permisos.

Durante 2012, realizamos investigaciones sobre los impactos hídricos causados por las fuentes de superficie, las descargas deshidratantes, la infiltración de relaves contaminados con sulfato y la infiltración de soluciones de lixiviación y procesos en numerosos sitios de operación e instalaciones abandonadas (operaciones históricas). En algunos casos, estamos implementando estrategias de contención y tratamiento de aguas activas (tales como la instalación de tratamiento de agua de Blackwell, Oklahoma, en 2011) y proporcionamos suministros hídricos alternativos a los propietarios de pozos que bombean aguas subterráneas contaminadas con sulfatos.

También estamos probando varias tecnologías para el tratamiento del agua contaminada. En nuestra mina de Sierrita, cerca de Tucson, Arizona, hemos construido una planta de demostración para probar el uso de las resinas de intercambio iónico para eliminar el sulfuro de aguas subterráneas contaminadas. Tenemos otras dos plantas de demostración en el mismo lugar para probar el uso de bacterias en el procesamiento del agua subterránea contaminada con sulfatos. El objetivo es cambiar el sulfato en sulfuro de hidrógeno que pueda ser recuperado ya sea como sulfuro básico o usado para precipitar los sulfuros metálicos en el agua subterránea contaminada. Las tres plantas comenzaron el trabajo de prueba inicial durante el 2012 y probablemente continuará por varios años.

### Relaves y roca estéril

La roca estéril (incluida la montera) y los relaves que producimos representan nuestros desechos de mayor volumen. La gestión del volumen de roca estéril y los relaves producidos en las actividades de minería presentan desafíos considerables en materia de medio ambiente, seguridad e ingeniería. En 2012, produjimos aproximadamente 511 y 213 millones de toneladas métricas de roca estéril y relaves, respectivamente. Los riesgos principales en la gestión de pilas de almacenamiento de roca estéril y relaves se relacionan con la estabilidad estructural, la geoquímica y la subsecuente calidad del agua (el drenaje de roca ácida) como también la generación de polvo. La gestión de estos desechos está reglamentada estrictamente en las legislaciones de los países en los que operamos y nuestros programas cumplen las normativas y permisos vigentes nacionales, estatales y locales, así como los estudios de impacto ambiental aprobados.

Freeport-McMoRan opera actualmente 14 instalaciones de depósito de relaves (TSF, por sus siglas en inglés) y administra 59 instalaciones inactivas o que se reciclaron totalmente. En Cerro Verde, hemos recibido la aprobación de ESIA y comenzado la construcción inicial para proseguir con la expansión esperada

de los terrenos industriales abandonados a fin de aumentar la producción anual de cobre a 600 millones de libras. El proyecto expandiría las instalaciones concentradoras a 360.000 toneladas métricas de mineral por día. El aumento en la cantidad asociada de mineral procesado requerirá la construcción de uno de los más grandes TSF en el sector de la minería global, con una capacidad objetivo de retener aproximadamente 2 mil millones de toneladas métricas de material. También continuamos con los planes para aumentar la producción de cobre en 225 millones de libras en nuestra operación de Morenci en Arizona. Como resultado de esta expansión de molinos y del procesamiento de minerales adicional, planeamos aumentar significativamente la capacidad de operación de TSF.

La estabilidad de las instalaciones TSF es supervisada por el personal interno de ingeniería y firmas de ingeniería contratadas que utilizan instrumentos de medición automatizada y manual. En las instalaciones TSF ubicadas en zonas áridas, el programa de gestión de relaves incluye medidas para reducir las emisiones de polvo en suspensión de la superficie de los embalses de relaves y la captura y uso nuevo del agua reciclada de relaves, para reducir el consumo de agua dulce. Nuestros esfuerzos para limitar la generación de polvo ha resultado en una reducción reportable de permisos relacionadas con el polvo en suspensión transportado por el viento desde las instalaciones TSF; han ocurrido cinco de estos hechos en 2012, comparados con los 14 del año anterior. Los cinco hechos reportables de polvo en 2012, todos relacionados con clima desfavorable, fueron aproximadamente en los 3.000 acres de TSF en nuestra mina de Sierrita, en Arizona, donde mantenemos un programa significativo de prevención del polvo utilizando varias técnicas y tecnologías.

Realizamos inspecciones anuales en 11 instalaciones TSF activas y 39 inactivas durante 2012, de acuerdo con nuestro programa de supervisión de relaves. El programa está dirigido por un grupo interdisciplinario de la gerencia de la Compañía, expertos internos y consultores externos, e incluye revisiones de problemas operativos, tendencias en los niveles freáticos, planes de deposición, controles hidrológicos, administración de infiltraciones, sistemas de decantación, integridad estructural y evaluaciones de estabilidad.

Como se mencionó previamente, en PTFI usamos el transporte fluvial del material desde el complejo de concentración en las montañas hasta la zona determinada de deposición diseñada y administrada en las tierras bajas y la zona costera de acuerdo con lo aprobado por el Gobierno de Indonesia. La junta de revisión de administración de relaves de PTFI se reúne para revisar los datos de control y realizar recomendaciones operativas específicas para mejorar los diseños y la construcción de diques y el desempeño de todo el sistema. Frecuentemente, nos vinculamos con las partes interesadas que incluyen desde la comunidad de SRI, la académica e incluso las comunidades locales en nuestro sistema de gestión de relaves fluviales. Consulte nuestro sitio web para obtener más información.

Los desechos sólidos se administran en pilas de almacenamiento para la posible recuperación futura de los minerales, el reciclaje u otros proyectos. Se evalúan la estabilidad estructural y los criterios de diseño sísmico local de las pilas de almacenamiento y se les controla constantemente.



## Recuperación

La recuperación de minas es el proceso de tomar tierras que antes utilizaba la operación y darles usos alternativos. Los usos alternativos de tierras en la recuperación de minas incluyen: espacios abiertos, hábitats para la vida silvestre y el pastoreo, áreas de recreación, tierras industriales y otros usos económica o ecológicamente productivos para la tierra. Cuando hay una propuesta para recuperar una tierra luego de su uso en minería, nosotros supervisamos que esto se desarrolle consistentemente. El monitoreo para el análisis de la función del paisaje (LFA, por sus siglas en inglés) se utiliza para evaluar de qué manera las áreas en recuperación están funcionando como un sistema natural. Los datos generados permiten las comparaciones entre las tierras en recuperación y las áreas nativas de los alrededores (sitios de referencia) que representan los paisajes funcionales nativos y maduros y que proporcionan los valores objetivos para el paisaje de recuperación final. En 2012 hemos completado LFA en tres unidades de recuperación.



Las estructuras de caída de agua de Redrock Diversion se construyeron como parte del proyecto galardonado de recuperación en Tyrone, Nuevo México. Estas estructuras manejan el agua pluvial de una gran vertiente entre dos represas de relaves recicladas.

Durante 2012, la restauración de pilas de almacenamiento a gran escala continuó en la mina Miami en Arizona, donde se restauran aproximadamente 1.000 acres. La minería renovada en Miami ha producido una sinergia operativa eficaz entre las actividades de extracción y de restauración, ya que gran parte del material de desecho que se explota para desarrollar el cuerpo mineralizado es de cubierta de calidad utilizado para la restauración de pilas de almacenamiento y escombreras y en tareas de corrección. La restauración de escombreras a gran escala continuó en la mina



A medida que PTFI hace su transición a las operaciones bajo tierra, tendremos oportunidades adicionales para recuperar nuestra área de deposición montonera en los ecosistemas alpinos de las tierras altas.

Chino en Nuevo México durante 2012, donde, en colaboración con agencias del estado, estamos reciclando aproximadamente 2.000 acres de área de escombreras que nuestras operaciones ya no necesitan.

En la antigua mina Bisbee (ya no operativa), en Arizona, hemos finalizado la recuperación de un área de 870 acres previamente de relaves durante 2012. Esto formó parte de un proyecto voluntario de recuperación de relaves que les permitirá a nuestros equipos continuar evaluando diseños innovadores de recuperación que puedan aplicarse a otras instalaciones de relaves pertenecientes a la Compañía. También se ha recuperado un sitio de molineta histórica y una estación de generación de energía (Crawford Mill) en Bisbee en 2012. El antiguo complejo Crawford Mill abarca aproximadamente 40 acres de tierra actualmente recuperada.

## Biodiversidad

Nuestro objetivo es mitigar el impacto de las operaciones y, en la medida de lo posible, conservar y mejorar la biodiversidad. Con la orientación de nuestro equipo corporativo de trabajo para la biodiversidad, todas las minas activas desarrollaron e implementaron planes de acción de la biodiversidad (BAP, por sus siglas en inglés) en 2011. Los BAP de los yacimientos consisten en un proceso de varios pasos por medio de los cuales las instalaciones describen acciones planificadas para identificar las oportunidades y los riesgos de la biodiversidad. Los pasos específicos incluyen realizar un inventario del hábitat a nivel del paisaje, una evaluación de los riesgos de la biodiversidad (relacionada con los sistemas de gestión ambiental de la instalación), una identificación de las oportunidades de la biodiversidad y una creación de objetivos, con la prioridad y la implementación de los proyectos específicos. Los BAP pueden incluir, en algunos casos, medidas propuestas para cumplir con los objetivos regulatorios, sin embargo, la mayoría son voluntarios y se dirigen en asociación con varias partes interesadas. Se implementaron varios proyectos de biodiversidad en 2012 como resultado del proceso BAP, incluido un programa de restauración del hábitat ribereño en el área de mejoras del hábitat de Bridle Creek, cerca de nuestra operación de Bagdad, Arizona y la creación de un hábitat de humedal para el sapo boreal cerca de nuestra mina de molibdeno de Henderson en Colorado. Muchos proyectos BAP han incluido asociaciones con grupos externos de partes interesadas.



En 2012, todos los yacimientos también completaron los Planes de Gestión de Tierras (LMP, por sus siglas en inglés) por medio de los cuales las consideraciones de la biodiversidad se incorporan en procesos específicos de planificación con un enfoque integrado corporativo hacia los Planes de Gestión de Tierras: las Prácticas de Gestión del Ambiente. Los LMP consisten en varios niveles de información que ejemplifican la ubicación y el alcance de los recursos significativos de la biodiversidad dentro de yacimientos adyacentes. Nuestros proyectos de expansión de los terrenos industriales abandonados resultarán en un aumento de la alteración del terreno para la minería, el procesamiento y depósito de desechos minerales. Como tal, el proceso de planificación de gestión de tierras ayudará a minimizar y evitar los impactos adversos a la biodiversidad cuando sea posible.

El grupo de Servicios Ambientales Corporativos implementó el Plan de Protección a la Vida Silvestre (CWPP, por sus siglas en inglés) en 2012. El CWPP representa un componente integral de una estrategia más amplia de supervisión ambiental que formaliza el compromiso de la Compañía para proteger los recursos de la vida silvestre. El CWPP presenta una orientación para el desarrollo de los Planes de Protección para la Vida Silvestre (WPP, por sus siglas en inglés) específicos de las instalaciones activas y descontinuadas en América del Norte. El objetivo de los WPP es establecer un proceso por medio del cual la instalación evalúe los riesgos para la vida silvestre asociados a las actividades operativas y desarrolle medidas y estrategias efectivas para minimizar los riesgos significativos. Se anticipa que todas las instalaciones participantes desarrollarán e implementarán WPP individuales en 2013. En conjunto con las acciones voluntarias llevadas a cabo por las instalaciones, de acuerdo con los BAP y con la consideración de la biodiversidad para la planificación minera en conformidad con los LMP, los WPP contribuirán en un programa sólido de biodiversidad en Freeport-McMoRan.



En la concesión de TFM, las especies de plantas endémicas de cobre-cobalto son el enfoque prioritario de la biodiversidad. Este es el motivo por el que, en asociación con instituciones científicas y académicas, TFM continúa con el trazado de los hábitats asociados, el apoyo a los bancos de semillas externos y en la creación de ecosistemas artificiales para las especies de importancia. Para obtener más información sobre estos esfuerzos, visite [Copperflora.org](http://Copperflora.org), el resultado de la colaboración entre las universidades belgas, la Universidad de Lubumbashi, Gembloux Agro-Bio Tech y TFM.



En respuesta al desafío corporativo de nuestro vicepresidente, de los servicios ambientales y del desarrollo sostenible, las operaciones están identificando las tierras mineras para construir jardines polinizadores. Estos jardines promueven las especies polinizadoras que ayudan a las plantas a reproducirse; de esta forma, se apoyan los ecosistemas globales. Los jardines polinizadores, tales como los que están en nuestras operaciones de Miami (arriba), brindan oportunidades de educación ambiental a las comunidades locales que están asociadas con el apoyo de STEM de la Compañía.

En el último año, continuamos trabajando con varias organizaciones no gubernamentales, incluyendo el Wildlife Habitat Council (WHC) y Bat Conservation International (BCI). Cuatro instalaciones (dos locales y dos internacionales) recibieron un reconocimiento en el Simposio Anual de WHC 2012. Estas se suman a las certificaciones previas de WHC que recibieron las cuatro instalaciones internacionales y las cuatro operaciones de América del Norte, que fueron reconocidas por sus esfuerzos voluntarios para mejorar el hábitat de la vida silvestre y promover la educación ambiental y las iniciativas de divulgación en las comunidades locales. PTFI recibió el premio "*Corporate Lands for Learning Rookie of the Year*" de la WHC, a la vez que Freeport-McMoRan recibió como compañía el premio "*Conservation Education and Outreach*"; el premio anual mayor de la WHC. A través de nuestra asociación con BCI, continuamos avanzando en los esfuerzos de conservación del murciélago en toda nuestra cartera. Esto incluye el desarrollo de protocolos de monitoreo para identificar los números de la población de los murciélagos en varias instalaciones, e implementar y gestionar medidas para aumentar su hábitat en las propiedades de la Compañía.

Continuamos monitoreando de cerca los conceptos de desarrollo en torno a los servicios del ecosistema. En 2012, participamos de talleres e iniciativas de BSR relacionados con las herramientas de evaluación de los servicios del ecosistema y, junto con otras grandes corporaciones multinacionales, trabajamos para abordar definiciones, indicadores y divulgaciones que se utilizan para comprender los riesgos y las oportunidades del servicio al ecosistema. A medida que este campo evoluciona, continuaremos mejorando las comunicaciones sobre nuestros sistemas e iniciativas de la biodiversidad.

El informe Trabajando para un Desarrollo Sostenible (WTSD, Working Toward Sustainable Development) del año 2012, de Freeport-McMoRan Copper & Gold Inc., incluida la información citada del índice de contenido G3 de la Global Reporting Initiative (GRI, Iniciativa Global para la Emisión de Informes), publicado en el sitio web de Freeport-McMoRan Copper & Gold Inc. fue preparado por la gerencia de Freeport-McMoRan Copper & Gold Inc., responsable de la recopilación y presentación de esta información.

**Alcance**

Se solicitó a Corporate Integrity Limited, de acuerdo con las instrucciones de la gerencia de Freeport-McMoRan Copper & Gold Inc., la realización de lo siguiente:

1. La revisión de las políticas y los sistemas vigentes relacionados con el Marco de Desarrollo Sostenible (SD) del Consejo Internacional de Minería y Metales (ICMM), utilizando como base el Marco de Desarrollo Sostenible del ICMM: procedimiento de verificación y la orientación G3 de GRI sobre las publicaciones de la gerencia.
2. La revisión de las declaraciones hechas acerca del informe WTSD de 2012 y la información citada por el índice de contenido G3 de GRI; y
3. La revisión de los datos y la información cualitativa y cuantitativa seleccionada reportable basada en las directrices e indicadores de desempeño de G3 de GRI, incluidos los indicadores complementarios del sector minería y metales de la GRI.

Nuestro trabajo de verificación cubrió los temas 1 a 5 citados en el Marco de Desarrollo Sostenible del ICMM: procedimiento de verificación.

El alcance de nuestro trabajo de verificación cubrió todas las operaciones de Freeport-McMoRan Copper & Gold Inc. definidas por los límites de la presentación del informe WTSD de 2012. El trabajo incluyó revisiones seleccionadas de documentos, entrevistas y visitas a sitios en los siguientes lugares:

- Fundición de cobre del Atlántico, España
- Mina de Safford, EE. UU.
- Mina Tenke Fungurume, RDC
- PT Freeport Indonesia (PTFI) —  
Mina de Jakarta y Grasberg, Indonesia
- Mina de Morenci, EE. UU.
- Mina de Sierrita, EE. UU.
- Mina de Cerro Verde, Perú
- Oficina central de Phoenix, EE. UU.

La revisión también incluyó análisis de documentación y entrevistas telefónicas con las instalaciones de molibdeno Climax río abajo en Rotterdam, Países Bajos, Stowmarket, el Reino Unido y Fort Madison, EE. UU.

El programa de visitas a los sitios forma parte de un proceso permanente de visita a todos los principales sitios de extracción y procesamiento de Freeport-McMoRan Copper & Gold Inc. al menos una vez cada tres años.

**Hallazgos clave**

De acuerdo con nuestra revisión, su alcance y sus limitaciones:

- Nada nos ha llamado la atención que nos lleve a creer que se haya expresado incorrectamente la información dada a conocer por Freeport-McMoRan Copper & Gold Inc., en el informe WTSD de 2012 y la información citada por el índice de contenido G3 de GRI sobre la implementación del compromiso de verificación del ICMM por parte de Freeport-McMoRan Copper & Gold Inc. con respecto a los temas 1 a 4.
- Nada nos ha llamado la atención que nos lleve a creer que se haya expresado incorrectamente la aplicación autodeclarada del nivel de A+ de Freeport-McMoRan Copper & Gold Inc., en relación con la presentación de informes contra las directrices para la presentación de informes de sostenibilidad G3 de GRI.

**Metodología**

A través de las revisiones de documentos y entrevistas realizadas en sitios seleccionados y la oficina central, la actividad del trabajo involucró lo siguiente:

**Para los temas 1 a 3 en el Marco de Desarrollo Sostenible de ICMM: procedimiento de verificación**

1. La revisión de las políticas de Freeport-McMoRan Copper & Gold Inc. y su coincidencia con los 10 principios de desarrollo sostenible de ICMM y las Declaraciones de posición de ICMM a nivel corporativo y de los yacimientos.

2. La revisión de los procesos vigentes para identificar y dar prioridad a los riesgos y oportunidades de desarrollo sostenible a nivel corporativo y de los sitios durante el período de presentación de informes y los resultados del proceso de identificación y prioridad.
3. La revisión de los sistemas y abordajes que utiliza Freeport-McMoRan Copper & Gold Inc. para administrar los riesgos y oportunidades materiales del desarrollo sostenible identificados y para implementar los 10 principios de desarrollo sostenible de ICMM a nivel corporativo y de los yacimientos.

**Para los temas 4 a 5 en el Marco de Desarrollo Sostenible de ICMM: procedimiento de verificación**

4. Revisión de los Procedimientos operativos estándar (SOP, Standard Operating Procedures) para la recopilación y asimilación de la información sobre desempeño reportado G3 de GRI que involucra lo siguiente:
  - a. La evaluación para valorar el riesgo de declarar erróneamente la información presentada para los indicadores cuantitativos reportados. La evaluación observó los datos de desempeño presentados a nivel de los sitios con respecto a los indicadores de GRI y consideró la materialidad en el contexto de la información presentada a nivel corporativo. Sobre esta base se seleccionaron determinados indicadores para las actividades de verificación en los sitios seleccionados. La metodología de la evaluación se basó en la norma ISO 31000:2009, Administración de riesgos: Principios y directrices.
  - b. La revisión de los procesos de presentación, recopilación y consolidación de datos en la oficina central.
5. La revisión de las declaraciones hechas en el informe WTSD de 2012, citado en el índice de contenido G3 de GRI sobre los procesos de desarrollo sostenible y logros de Freeport-McMoRan Copper & Gold Inc. en 2012, incluida la implementación del Encuadre de desarrollo sostenible de ICMM. Esto incluyó entrevistas de la gerencia a nivel de vicepresidentes y revisiones de la documentación en apoyo de la información presentada a nivel corporativo, como también la entrevista con el funcionario ejecutivo principal, el funcionario financiero principal y el funcionario administrativo principal.
6. Revisión y prueba selectiva de la precisión de las declaraciones cualitativas realizadas en el informe WTSD de 2012 y la información citada por el índice de contenido G3 de GRI.
7. Rvaluación del nivel de presentación de la aplicación autodeclarada contra las Directrices de presentación de informes de sostenibilidad G3 de GRI y la versión final del suplemento del sector de minería y metales, autodeclarado a Nivel A+.

**Limitaciones del trabajo realizado**

Este trabajo fue realizado mediante la verificación de muestras de información y documentos puestos a disposición durante el período de actividad de la verificación por Freeport-McMoRan Copper & Gold Inc.

La información proporcionada que terceros consideraron verificada de manera independiente fue verificada de manera apropiada y Corporate Integrity no la sometió a una nueva verificación.

La revisión de las operaciones de PTFI consideró la identificación y la prioridad de los riesgos y las oportunidades de desarrollo sostenible. Luego, la revisión se concentró en cinco riesgos identificados por la gerencia de PTFI, con una revisión limitada de la acción asociada y los planes de monitoreo y los sistemas de gestión relacionados a esta.

Nuestros procedimientos para reunir pruebas fueron diseñados para obtener un nivel limitado de verificación sobre el cual basar nuestras conclusiones.

Los resultados de la verificación proporcionada por Corporate Integrity no tienen la intención de ser utilizados como asesoramiento o como fundamento para las decisiones, incluidas, entre otras, las decisiones financieras o de inversión.

**Declaración de independencia**

Se revisó la independencia de nuestro equipo y ninguno de los asesores de Corporate Integrity que participaron en este proyecto presenta conflictos de interés para la integridad de los resultados de la verificación.

**Norma aplicada a este compromiso**

Norma internacional para verificaciones ISEA3000 (modificada) – Compromisos de verificación que no sean las auditorías y revisiones de la información financiera histórica emitidas por IAASB.

Corporate Integrity Ltd





333 North Central Avenue  
Phoenix, Arizona 85004  
602.366.8100  
www.fcx.com



Este informe se imprimió en  
100% de papel usado reciclado.

